



คู่มือการปฏิบัติงาน

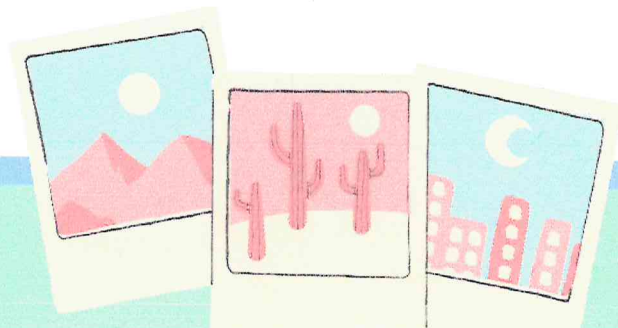
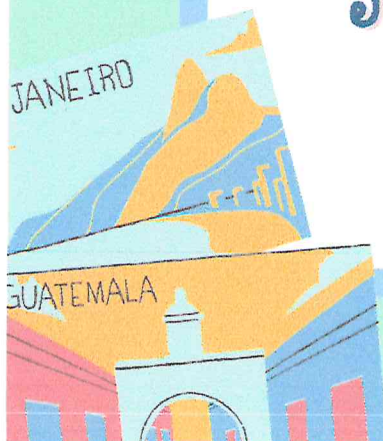
“งานป้องกันและบรรเทาสาธารณภัย”



องค์การบริหารส่วนตำบลหนองปรือ
อำเภอเขาชัย้อย จังหวัดเพชรบุรี

จัดทำโดย

งานป้องกันและบรรเทาสาธารณภัย สำนักปลัด
องค์การบริหารส่วนตำบลหนองปรือ



คำนำ

ด้วยปัจจุบันสาธารณสุขภัย ยังคงมีแนวโน้มจะเกิดขึ้นอย่างต่อเนื่องและซับซ้อนมากขึ้น เนื่องจาก ความแปรปรวนของภูมิอากาศโลก ความเสื่อมโทรมของทรัพยากรธรรมชาติประกอบกับการเปลี่ยนแปลง โครงสร้างสังคมไทยจากสังคมชนบทไปสู่สังคมเมืองอย่างรวดเร็วประชาชนมีโอกาสอาศัยอยู่ในพื้นที่เสี่ยงภัยเพิ่มขึ้นส่งผลให้ความเสียหายจากสาธารณสุขภัยรุนแรงมากขึ้น ทั้งภัยธรรมชาติ เช่น อุทกภัย วาตภัย ภัยแล้ง ภัยหนาว และ ภัยจากการกระทำของมนุษย์ เช่น อัคคีภัย อุบัติภัย การรั่วไหลของสารเคมี อันตราย รวมทั้งสาธารณสุขภัยหรือ อุบัติภัยต่างๆ ที่เกิดขึ้น

งานป้องกันและบรรเทาสาธารณสุขภัย ซึ่งเป็นหน่วยงานที่มีความสำคัญเป็นอย่างยิ่งในการช่วยเหลือและบรรเทาสาธารณสุขภัยต่างๆที่เกิดขึ้น เจ้าหน้าที่ผู้ปฏิบัติงานจึงต้องมีความรู้ความเข้าใจในขั้นตอนการ ปฏิบัติอย่างถ่องแท้ จึงจะสามารถปฏิบัติงานได้อย่างถูกต้องรวดเร็ว มีประสิทธิภาพประสิทธิผล

ดังนั้น คณะผู้จัดทำคู่มือการปฏิบัติงานเล่มนี้ จึงได้รวบรวมเนื้อหาสาระหน้าที่ลักษณะงาน และขั้นตอนการปฏิบัติงานป้องกันและบรรเทาสาธารณสุขภัยจัดทำเป็นรูปเล่มไว้เพื่อใช้เป็นคู่มือในการปฏิบัติงาน ตลอดจนเป็นการสร้างความเข้าใจและความร่วมมือต่างๆจากผู้มีส่วนได้เสีย ในการปฏิบัติงานตามภารกิจหลักของ หน่วยงานองค์กรปกครองส่วนท้องถิ่น เพื่อให้เข้าใจบทบาทหน้าที่ ลักษณะงานและขั้นตอนการปฏิบัติงาน ป้องกัน และบรรเทาสาธารณสุขภัยได้ดียิ่งขึ้น และสามารถนำไปปฏิบัติได้อย่างถูกต้องรวดเร็วเพื่อบรรเทาความเดือดร้อนแก่ ผู้ประสบภัยกรณีฉุกเฉิน

งานป้องกันและบรรเทาสาธารณสุขภัย
สำนักปลัดองค์การบริหารส่วนตำบลหนองปรุง

สารบัญ

	หน้า
คำนำ	ก
หลักการและเหตุผล	๑
วัตถุประสงค์	๑
นิยามคำศัพท์	๑
การจัดตั้งกองอำนวยการป้องกันและบรรเทาสาธารณภัย	๓
สถานที่ตั้ง	๔
แนวทางปฏิบัติ	๔
การปฏิบัติในภาวะฉุกเฉิน	๖
การอพยพ	๘
ขั้นตอนการดำเนินงานด้านการช่วยเหลือเหตุสาธารณภัยกรณีฉุกเฉิน	๑๑
ขั้นตอนการดำเนินงาน ด้านสนับสนุนน้ำอุปโภค-บริโภค	๑๒
ขั้นตอนการปฏิบัติงาน พนักงานขับรถบรรทุกน้ำกรณีส่งน้ำอุปโภค-บริโภค	๑๓
ขั้นตอนการปฏิบัติงาน พนักงานขับรถบรรทุกน้ำอเนกประสงค์	๑๔
ขั้นตอนการปฏิบัติงาน ระบบการแพทย์ฉุกเฉิน	๑๕
ขั้นตอนการปฏิบัติงาน การช่วยเหลือเยียวยาผู้ประสบภัยพิบัติกรณีฉุกเฉิน	๑๖
ขั้นตอนการปฏิบัติงาน ระวังเหตุอัคคีภัย	๑๗
วิธีการติดตามและประเมินผลการปฏิบัติงาน	๑๘

ภาคผนวก

คู่มือการปฏิบัติงาน

งานป้องกันและบรรเทาสาธารณภัย องค์การบริหารส่วนตำบลหนองปรัง

๑. หลักการและเหตุผล

สาธารณภัยยังคงมีแนวโน้มจะเกิดขึ้นอย่างต่อเนื่องและซับซ้อนมากขึ้น เนื่องจากความแปรปรวนของภูมิอากาศโลก ความเสื่อมโทรมของทรัพยากรธรรมชาติประกอบกับการเปลี่ยนแปลงโครงสร้างสังคมไทยจากสังคมชนบทไปสู่สังคมเมืองอย่างรวดเร็ว ประชาชนมีโอกาสอาศัยอยู่ในพื้นที่เสี่ยงภัยมากขึ้น ส่งผลให้ความเสียหายจากสาธารณภัยรุนแรงมากขึ้น ทั้งภัยธรรมชาติ เช่น อุทกภัย วาตภัย ภัยแล้ง ภัยหนาว และภัยจากการกระทำของมนุษย์ เช่น อัคคีภัย อุบัติภัย การรั่วไหลของสารเคมีอันตราย องค์การปกครองส่วนท้องถิ่นซึ่งเป็นหน่วยงานที่อยู่ใกล้ชิดประชาชน และมีบทบาทภารกิจในการเข้าไปให้ความช่วยเหลือและบรรเทาสาธารณภัยในลำดับแรก ก่อนที่หน่วยงานภายนอกจะเข้าไปให้ความช่วยเหลือ ประกอบกับพระราชบัญญัติป้องกันและบรรเทาสาธารณภัย พ.ศ.๒๕๕๐ กำหนดให้องค์การปกครองส่วนท้องถิ่น มีหน้าที่ในการป้องกันและบรรเทาสาธารณภัย และให้ผู้บริหารองค์การปกครองส่วนท้องถิ่นเป็นผู้อำนวยการท้องถิ่นในการป้องกันและบรรเทาสาธารณภัยในท้องถิ่นตน จึงถือเป็นภารกิจสำคัญขององค์การปกครองส่วนท้องถิ่นที่จะต้องเตรียมความพร้อมในการป้องกันสาธารณภัย และพัฒนาขีดความสามารถในการเผชิญเหตุและให้ความช่วยเหลือผู้ประสบภัยภายหลังจากสถานการณ์ภัยยุติ

๒. วัตถุประสงค์

๑. เพื่อให้การดำเนินงานจัดการงานป้องกันและบรรเทาสาธารณภัย ขององค์การบริหารส่วนตำบลหนองปรัง มีขั้นตอนหรือกระบวนการ และแนวทางในการปฏิบัติงานเป็นมาตรฐานเดียวกัน

๒. เพื่อให้มั่นใจว่าได้มีการปฏิบัติตามข้อกำหนด ระเบียบหลักเกณฑ์เกี่ยวกับการจัดการงานป้องกันและบรรเทาสาธารณภัยที่กำหนดไว้อย่างสม่ำเสมอ และมีประสิทธิภาพ

๓. เพื่อพัฒนาขีดความสามารถด้านการป้องกันและบรรเทาสาธารณภัยให้มีประสิทธิภาพสามารถลดความสูญเสียที่เกิดจากภัยพิบัติให้เหลือน้อยที่สุด

๔. เพื่อให้ประชาชนที่ประสบภัยได้รับการช่วยเหลือฟื้นฟูอย่างทั่วถึงและทันเวลา

๕. เพื่อบูรณาการระบบการสั่งการในการป้องกันและบรรเทาสาธารณภัยอย่างมีประสิทธิภาพ

๖. เพื่อสร้างระบบบริหารจัดการสาธารณภัยที่ดี และสอดคล้องกับวิถีจักรการเกิดภัย

๓. นิยามคำศัพท์

การป้องกัน (Prevention) หมายถึง มาตรการและกิจกรรมต่างๆที่กำหนดขึ้นล่วงหน้าทั้งทางด้านโครงสร้างและที่มิใช่ด้านโครงสร้าง เพื่อลดหรือควบคุมผลกระทบในทางลบจากสาธารณภัย

การลดผลกระทบ (Mitigation) หมายถึง กิจกรรมหรือวิธีการต่างๆ เพื่อหลีกเลี่ยงและ ลดผลกระทบทางลบจากสาธารณภัยและยังหมายถึงการลดและป้องกันมิให้เกิดเหตุหรือลดโอกาสที่อาจก่อให้เกิด r สาธารณภัยคู่มือการปฏิบัติงานป้องกันและบรรเทาสาธารณภัย องค์การบริหารส่วนตำบลบ้านปาง

การเตรียมความพร้อม (Preparedness) หมายถึง มาตรการและกิจกรรมที่ดำเนินการล่วงหน้า ก่อนเกิดสาธารณภัย เพื่อเตรียมพร้อมการจัดการในสถานการณ์ฉุกเฉินให้สามารถรับมือกับผลกระทบจาก สาธารณภัยได้อย่างทันการณ์ และมีประสิทธิภาพ

การจัดการในภาวะฉุกเฉิน (Emergency Management) หมายถึง การจัดตั้งองค์กร และการบริหารจัดการด้านต่าง ๆ เพื่อรับมือขอขบในการจัดการสถานการณ์ฉุกเฉินทุกรูปแบบ โดยเฉพาะอย่างยิ่งการ เตรียมความพร้อมรับมือและการฟื้นฟูบูรณะ

การฟื้นฟูบูรณะ (Rehabilitation) หมายถึง การฟื้นฟูสภาพเพื่อทำให้สิ่งที่ถูกตัดงหรือ ได้รับ ความเสียหายจากสาธารณภัยได้รับการช่วยเหลือ แก้ไขให้กลับคืนสู่สภาพเดิมหรือดีกว่าเดิม รวมทั้งให้ ผู้ประสบภัย สามารถดำรงชีวิตตามสภาพปกติได้โดยเร็ว

หน่วยงานของรัฐ หมายถึง ส่วนราชการ รัฐวิสาหกิจ องค์กรมหาชน และหน่วยงานอื่น ของรัฐแต่ไม่หมายความรวมถึงองค์กรปกครองส่วนท้องถิ่น

องค์กรปกครองส่วนท้องถิ่น หมายถึง องค์กรบริหารส่วนตำบล เทศบาล องค์กร บริหาร ส่วนจังหวัด เมืองพัทยา และองค์กรปกครองส่วนท้องถิ่นอื่นที่มีกฎหมายจัดตั้ง

องค์กรปกครองส่วนท้องถิ่นแห่งพื้นที่ หมายถึง องค์กรบริหารส่วนตำบล เทศบาล และ องค์กรปกครองส่วนท้องถิ่นอื่นที่มีกฎหมายจัดตั้ง แต่ไม่หมายรวมถึงองค์กรบริหารส่วนจังหวัด และ กรุงเทพมหานคร

ผู้บัญชาการป้องกันและบรรเทาสาธารณภัยแห่งชาติ หมายถึง รัฐมนตรีว่าการ กระทรวงมหาดไทย

รองผู้บัญชาการป้องกันและบรรเทาสาธารณภัยแห่งชาติ หมายถึง ปลัดกระทรวง มหาดไทย

ผู้อำนวยการกลาง หมายถึง อธิบดีกรมป้องกันและบรรเทาสาธารณภัย

ผู้อำนวยการจังหวัด หมายถึง ผู้ว่าราชการจังหวัด

รองผู้อำนวยการจังหวัด หมายถึง นายกองค้การบริหารส่วนจังหวัด

ผู้อำนวยการอำเภอ หมายถึง นายอำเภอ

ผู้อำนวยการท้องถิ่น หมายถึง นายกองค้การบริหารส่วนตำบล, นายกเทศมนตรี

ผู้ช่วยผู้อำนวยการท้องถิ่น หมายถึง ปลัดองค์กรปกครองส่วนท้องถิ่น

เจ้าพนักงาน หมายถึง ผู้ซึ่งได้รับแต่งตั้งให้ปฏิบัติหน้าที่ในการป้องกันและบรรเทาสาธารณ ภัยในพื้นที่ต่างๆ ตามพระราชบัญญัติป้องกันและบรรเทาสาธารณภัย พ.ศ.๒๕๔๐

กองอำนาจการป้องกันและบรรเทาสาธารณภัยจังหวัด หมายถึง องค์กรปฏิบัติในการ ป้องกันและบรรเทาสาธารณภัยในเขตพื้นที่จังหวัด

กองอำนาจการป้องกันและบรรเทาสาธารณภัยอำเภอ หมายถึง องค์กรปฏิบัติในการ ป้องกัน และบรรเทาสาธารณภัยในเขตอำเภอ และทำหน้าที่ช่วยเหลือจังหวัดในการป้องกันแ ละบรรเทาสาธาณภัย

กองอำนวยการป้องกันและบรรเทาสาธารณภัยท้องถิ่นแห่งพื้นที่ หมายถึง องค์กรปฏิบัติในการป้องกันและบรรเทาสาธารณภัยในเขตองค์การบริหารส่วนตำบล /เทศบาล และเป็นหน่วยเผชิญเหตุเมื่อเกิด สาธารณภัยขึ้นในพื้นที่

๔. การจัดตั้งกองอำนวยการป้องกันและบรรเทาสาธารณภัย

๔.๑ องค์กรปฏิบัติ

๔.๑.๑ งานป้องกันและบรรเทาสาธารณภัยขององค์การบริหารส่วนตำบลหนองปร่งทำหน้าที่เป็นหน่วยงานของผู้อำนวยการท้องถิ่น และให้มีที่ทำการ โดยให้ใช้ที่ทำการองค์การบริหารส่วนตำบลหนองปร่ง เป็นสำนักงานของผู้อำนวยการท้องถิ่น มีนายกองค์การบริหารส่วนตำบลหนองปร่งเป็นผู้อำนวยการ และมีปลัดองค์การบริหารส่วนตำบลหนองปร่ง เป็นผู้ช่วยอำนวยการ กำนัน ผู้ใหญ่บ้าน และภาคเอกชนในพื้นที่ ร่วมปฏิบัติงานในกองอำนวยการป้องกันและบรรเทาสาธารณภัยรับผิดชอบในการป้องกันและบรรเทาสาธารณภัยในเขต องค์การบริหารส่วนตำบลหนองปร่ง และเป็นหน่วยเผชิญเหตุเมื่อเกิดภัยพิบัติขึ้นใน พื้นที่

๔.๑.๒ ภารกิจของกองอำนวยการป้องกันและบรรเทาสาธารณภัยองค์การบริหารส่วนตำบลหนองปร่ง

(๑) อำนวยการ ควบคุม ปฏิบัติงาน และประสานการปฏิบัติเกี่ยวกับการดำเนินการป้องกันและบรรเทาสาธารณภัยในเขตพื้นที่องค์การบริหารส่วนตำบลหนองปร่ง

(๒) สนับสนุนกองอำนวยการป้องกันและบรรเทาสาธารณภัยซึ่งมีพื้นที่ติดต่อ หรือใกล้เคียงหรือเขตพื้นที่อื่นเมื่อได้รับการร้องขอ

(๓) ประสานกับส่วนราชการและหน่วยงานที่เกี่ยวข้องในเขตพื้นที่ที่รับผิดชอบ รวมทั้งประสานความร่วมมือกับภาคเอกชนในการปฏิบัติการป้องกันและบรรเทาสาธารณภัยทุกขั้นตอน

๔.๒ โครงสร้างและหน้าที่ของกองอำนวยการป้องกันและบรรเทาสาธารณภัย องค์การบริหารส่วนตำบลหนองปร่ง

๔.๒.๑ โครงสร้างกองอำนวยการป้องกันและบรรเทาสาธารณ ภัยองค์การบริหารส่วนตำบลหนองปร่ง ๕ ฝ่าย ได้แก่

(๑) ฝ่ายอำนวยการ ทำหน้าที่ อำนวยการ ควบคุมกำกับดูแลในการป้องกันและบรรเทาสาธารณภัยให้เป็นไปอย่างมีประสิทธิภาพและประสิทธิผล รวมทั้งวางระบบการติดตามติดต่อสื่อสารในการป้องกันและบรรเทาสาธารณภัยระหว่างกองอำนวยการป้องกันและบรรเทาสาธารณภัยทุกระดับ และฝ่ายที่เกี่ยวข้องให้การ ติดต่อเป็นไปอย่างรวดเร็วต่อเนื่องและเชื่อถือได้ตลอดเวลา

(๒) ฝ่ายแผนและโครงการ ทำหน้าที่ เกี่ยวกับการวางแผนการป้องกันและบรรเทาสาธารณภัย การพัฒนาแผนงาน การพัฒนาเกี่ยวกับการป้องกันและบรรเทาสาธารณภัยในทุกขั้นตอนงาน ติดตาม ประเมินผลงานการฝึกซ้อมแผนฯ งานการจัดฝึกอบรมต่างๆ และงานการจัดทำโครงการเกี่ยวกับการป้องกันและบรรเทาสาธารณภัย

(๓) ฝ่ายป้องกันและปฏิบัติการ ทำหน้าที่ ติดตามสถานการณ์ รวบรวมข้อมูล ประเมินสถานการณ์ที่อาจเกิดขึ้น วางมาตรการต่างๆ ในการป้องกันภัยมิให้เกิดขึ้น หรือเกิดขึ้นแล้วให้ได้รับความคุ้มครอง ปฏิบัติงานป้องกันและบรรเทาสาธารณภัย องค์การบริหารส่วนตำบลหนองปรัง เสียหายน้อยที่สุด จัดระเบียบ แจ่งเตือนภัยการช่วยเหลือประชาชนผู้ประสบภัยงานการข่าวการรักษาความปลอดภัยและการปฏิบัติการจิตวิทยา

(๔) ฝ่ายฟื้นฟูบูรณะ ทำหน้าที่ สืบหาความเสียหายและความต้องการด้านต่างๆ จัดทำบัญชีผู้ประสบสาธารณภัย ประสานกับทุกหน่วยงานที่เกี่ยวข้องกับการสงเคราะห์ผู้ประสบสาธารณภัย เพื่อให้การสงเคราะห์และฟื้นฟูคุณภาพชีวิตทั้งทางด้านร่างกายและจิตใจแก่ผู้ประสบสาธารณภัย พร้อมทั้งดำเนินการฟื้นฟู บูรณะสิ่งชำรุดเสียหายให้กลับคืนสู่สภาพเดิม หรือใกล้เคียงกับสภาพเดิมให้มากที่สุด

(๕) ฝ่ายประชาสัมพันธ์ ทำหน้าที่ เป็นเจ้าหน้าที่เกี่ยวกับการประชาสัมพันธ์ เผยแพร่ความรู้เกี่ยวกับการป้องกันและบรรเทาสาธารณภัยและการแถลงข่าวข้อเท็จจริงเกี่ยวกับความเสียหาย และความช่วยเหลือให้แก่สื่อมวลชนและประชาชนทั่วไปได้ทราบ

๔.๓ การบรรจุกำลัง

๔.๓.๑ ในภาวะปกติ ใช้กำลังเจ้าหน้าที่ขององค์การบริหารส่วนตำบลหนองปรัง เป็นหลัก

๔.๓.๒ เมื่อคาดว่าจะเกิดหรือเกิดสาธารณภัยขึ้นในพื้นที่ใด ให้กองอำนวยการป้องกันและบรรเทาสาธารณ ภัยเข้าควบคุมสถานการณ์ ปฏิบัติหน้าที่ และเพื่อช่วยเหลือประชาชนในพื้นที่ โดยเร็ว และรายงานให้ผู้บัญชาการทราบทันที

๕. สถานที่ตั้ง

ตั้งอยู่ ณ ที่ทำการองค์การบริหารส่วนตำบลหนองปรัง หมู่ที่ ๔ ตำบลหนองปรัง อำเภอเขาย้อย จังหวัด เพชรบุรี ๗๖๑๔๐

๖. แนวทางปฏิบัติ

เพื่อเตรียมการด้านทรัพยากร ระบบการปฏิบัติการและเตรียมความพร้อมไว้รองรับสถานการณ์ สาธารณภัยที่อาจเกิดขึ้นในพื้นที่รับผิดชอบ ได้อย่างมีประสิทธิภาพ หลักการปฏิบัติให้องค์การบริหารส่วนตำบลหนองปรัง และหน่วยงานที่เกี่ยวข้องจัดเตรียมและจัดหาทรัพยากรที่จำเป็นเพื่อการป้องกันและบรรเทาสาธารณภัย ให้เหมาะสมกับผลการประเมินความเสี่ยงและความอ่อนแอของพื้นที่ รวมทั้งการวางแผนปฏิบัติการให้ พร้อมเผชิญสาธารณภัยและดำเนินการฝึกซ้อมตามแผนที่กำหนดอย่างสม่ำเสมอ เป็นประจำเพื่อให้เกิดความพร้อม ในทุกด้านและทุกภาคส่วนในเขตพื้นที่องค์การบริหารส่วนตำบลหนองปรัง

หลักการปฏิบัติ	แนวทางปฏิบัติ
๑. การป้องกันและลดผลกระทบ ๑.๑ การวิเคราะห์ความเสี่ยงภัย	<ul style="list-style-type: none">- ประเมินความเสี่ยงภัยและความล่อแหลมในเขต พื้นที่ โดยพิจารณาจากข้อมูลสถิติการเกิดภัยและจาก การวิเคราะห์ข้อมูลสภาพแวดล้อมต่าง ๆ- จัดทำแผนที่เสี่ยงภัยแยกตามประเภทภัย
๑.๒ การเตรียมการด้านฐานข้อมูลและระบบสารสนเทศ	<ul style="list-style-type: none">- จัดทำฐานข้อมูลเพื่อสนับสนุนการบริหารจัดการ สาธารณภัย- พัฒนาระบบเชื่อมโยงข้อมูลด้านสาธารณภัยระหว่าง หน่วยงานให้มีประสิทธิภาพและสามารถใช้งานได้ ร่วมกัน- กระจายข้อมูลด้านสาธารณภัยไปยังหน่วยงานที่มี หน้าที่ปฏิบัติการ
๑.๓ การส่งเสริมให้ความรู้และสร้างความ ตระหนักรู้ ด้านการป้องกันและบรรเทาสาธารณภัย	<ul style="list-style-type: none">- สนับสนุนให้สื่อประชาสัมพันธ์ให้มีบทบาทในการ รณรงค์ประชาสัมพันธ์เพื่อปลูกฝังจิตสำนึกด้านความ ปลอดภัยอย่างต่อเนื่อง- เผยแพร่และเสริมสร้างความรู้ความเข้าใจแก่ ประชาชนเกี่ยวกับความปลอดภัยในชีวิตประจำวัน- พัฒนารูปแบบและเนื้อหาการรณรงค์ ประชาสัมพันธ์ ให้ ชัดเจนเข้าใจง่าย เหมาะสม เข้าถึง กลุ่มเป้าหมาย แต่ละกลุ่ม และเป็นที่น่าสนใจ- ส่งเสริมและสนับสนุนให้องค์กรเครือข่ายในการ ป้องกัน และบรรเทาสาธารณภัยทุกภาคส่วนทั้ง ภาครัฐ ภาค เอกชน และอาสาสมัครต่าง ๆ มีส่วน ร่วมใน การรณรงค์ ในเรื่องความปลอดภัยอย่าง ต่อเนื่อง

<p>๑.๔ การเตรียมการป้องกันด้านโครงสร้างและ เครื่องหมายสัญญาณเตือนภัย</p>	<ul style="list-style-type: none">- จัดหาพื้นที่รองรับน้ำและกักเก็บน้ำ- สร้างอาคารหรือสถานที่เพื่อเป็นสถานที่หลบภัยสำหรับ พื้นที่ที่การหนีภัยทำได้ยาก หรือไม่มีพื้นที่หลบภัยที่ เหมาะสม- ก่อสร้าง/ปรับปรุงเส้นทางเพื่อการส่งกำลังบำรุงหรือ เส้นทางไปสถานที่หลบภัยให้ใช้ได้
<p>๒. การเตรียมความพร้อม ๒.๑ ด้านการจัดระบบปฏิบัติการฉุกเฉิน</p>	<ul style="list-style-type: none">- จัดทำคู่มือและจัดทำแผนปฏิบัติการฉุกเฉินและ แผนสำรองของหน่วยงาน และมีการฝึกซ้อมแผน- จัดเตรียมระบบการติดต่อสื่อสารหลักและสื่อสารสำรอง- กำหนดแนวทางการประชาสัมพันธ์ข่าวสารแก่ประชาชน และเจ้าหน้าที่- จัดเตรียมเส้นทางอพยพและจัดเตรียมสถานที่ปลอดภัยสำหรับคนและสัตว์เลี้ยง
	<ul style="list-style-type: none">- กำหนดมาตรการรักษาความปลอดภัย ความสงบเรียบร้อย รวมทั้งการควบคุม การจราจรและการสัญจรภายในเขตพื้นที่- จัดระบบการดูแลสิ่งของบริจาคและการสงเคราะห์ผู้ประสบภัย- จัดทำบัญชีรายชื่อคนที่ต้องช่วยเหลือเป็นกรณีพิเศษ
<p>๒.๒ ด้านบุคลากร</p>	<ul style="list-style-type: none">- จัดเตรียมเจ้าหน้าที่ที่รับผิดชอบงานป้องกันและบรรเทาสาธารณภัย และกำหนดวิธีการปฏิบัติตามหน้าที่และขั้นตอนต่าง ๆ- วางระบบการพัฒนาศักยภาพและการฝึกอบรมบุคลากร ด้านการป้องกันและบรรเทาสาธารณภัย- จัดทำบัญชีผู้เชี่ยวชาญเฉพาะด้านต่าง ๆ หรือเจ้าหน้าที่จากหน่วยงานและองค์กรที่เกี่ยวข้อง- การเสริมสร้างศักยภาพชุมชนด้านการป้องกันและบรรเทาสาธารณภัย โดยการฝึกอบรมประชาชน

การอพยพ

วัตถุประสงค์

เพื่อเป็นการรักษาความปลอดภัยในชีวิตและทรัพย์สินของประชาชนและของรัฐ และสามารถดำเนินการ อพยพเคลื่อนย้ายให้เป็นไปอย่างมีระบบ สามารถระงับการแตกตื่นเสียชีวิตของประชาชนไปสู่สถานที่ปลอดภัยได้ อย่างมีประสิทธิภาพ และเพื่อเป็นการเคลื่อนย้ายส่วนราชการมาอยู่ในเขตปลอดภัย และสามารถให้การบริการ ประชาชนได้

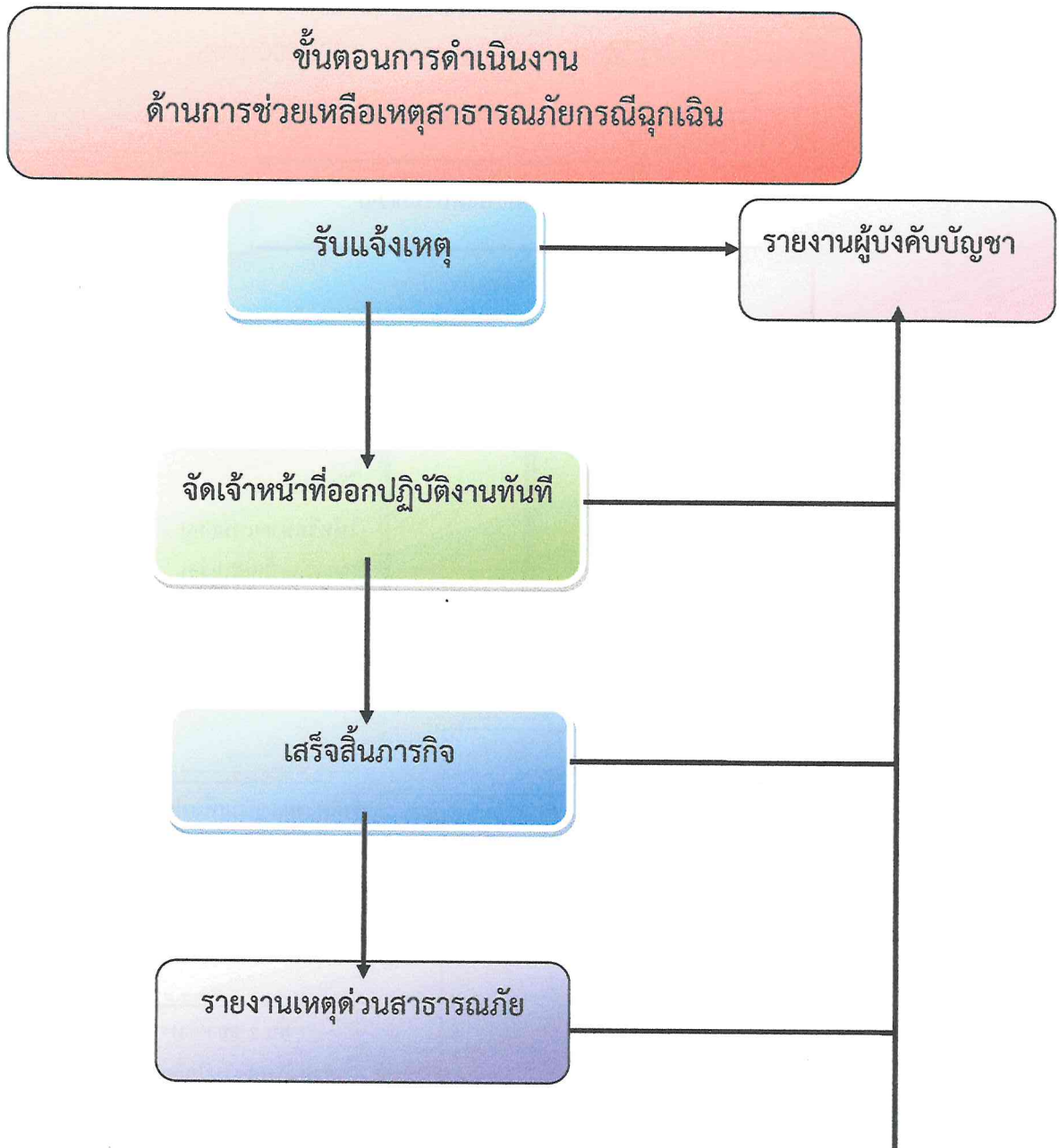
หลักการปฏิบัติ

๑. การเตรียมการอพยพ

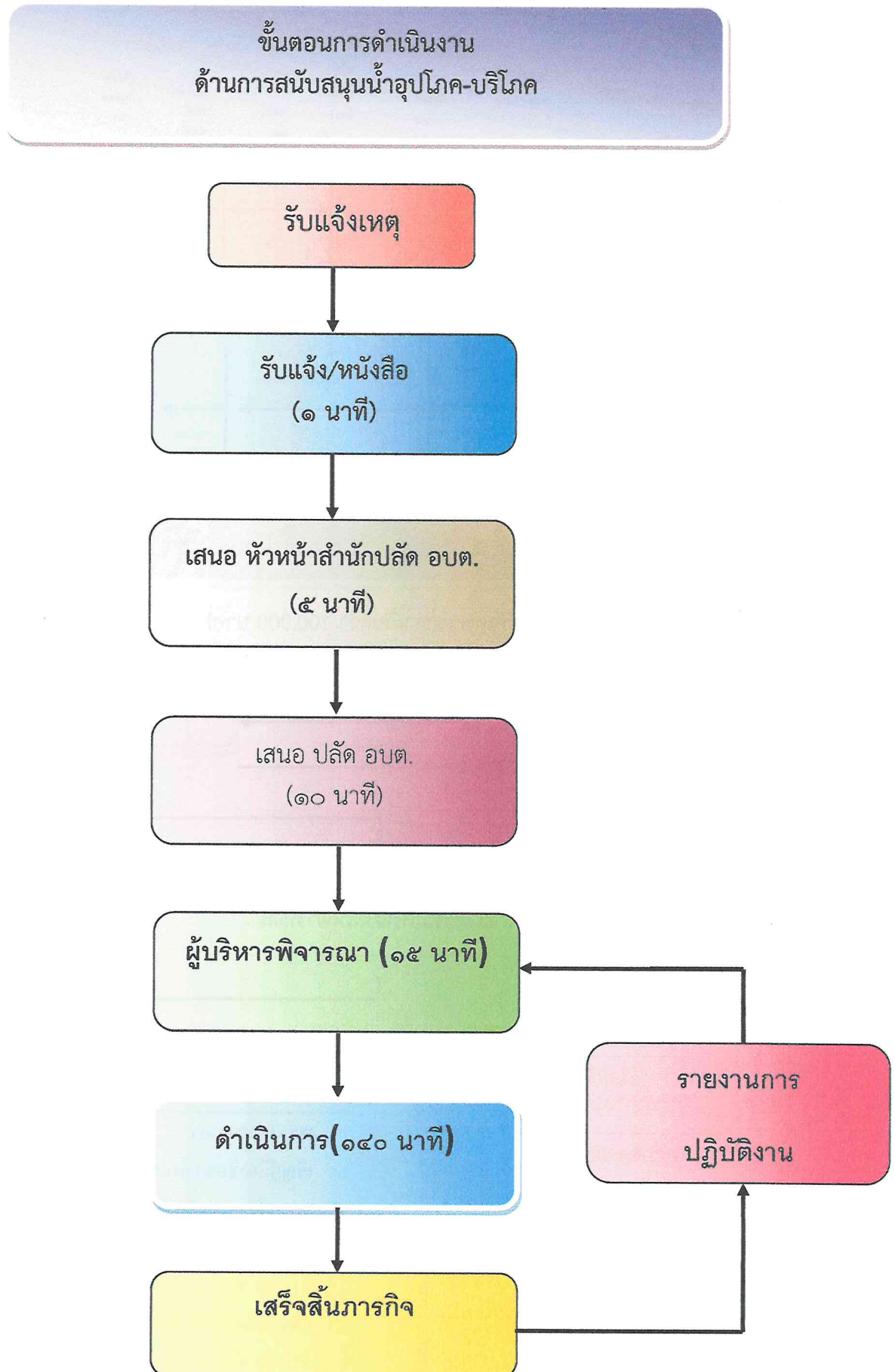
หลักการปฏิบัติ	แนวทางปฏิบัติ
๑. จัดทำแผนอพยพในพื้นที่เสี่ยงจากสาธารณภัย	ประชุมผู้ที่เกี่ยวข้อง
๒. เตรียมการเกี่ยวกับการอพยพ	<ul style="list-style-type: none"> - ประชุมและสำรวจสถานที่ - สถานที่ปลอดภัยสำหรับการอพยพประชาชนและสัตว์เลี้ยง - เส้นทางหลัก และสำรองสำหรับอพยพ - ป้ายแสดงสัญญาณเตือนภัย ป้ายบอกเส้นทางอพยพทั้ง เส้นทางหลักและเส้นทางรอง - จัดเตรียมเครื่องมือ อุปกรณ์ ยานพาหนะ ที่จำเป็นต่อการอพยพ - จัดลำดับความสำคัญของการอพยพ โดยจัดแบ่งประเภทของบุคคลตามลำดับความสำคัญเร่งด่วน - กำหนดจุดนัดหมายประจำชุมชนและพื้นที่รองรับการอพยพ - จัดทำคู่มือการอพยพจากสาธารณภัยที่สั้น ง่ายต่อการทำความเข้าใจ ให้ประชาชนได้ศึกษา
๓. จัดเตรียมสรรพกำลังหน่วยปฏิบัติการฉุกเฉินหรือหน่วยอพยพ	ทบทวนและฝึกซ้อมแผนอย่างสม่ำเสมอ
๔. จัดประชุมหรืออบรมให้ความรู้ในการช่วยเหลือตัวเองเมื่ออยู่ในภาวะฉุกเฉิน	ประชุมหรือฝึกอบรม
๕. ทบทวนและฝึกซ้อมแผนระบบเตือนภัยและ แผนฝึกซ้อมแผนทั้งแบบปฏิบัติการบนโต๊ะ และแบบอพยพ ประเมินเพื่อให้สามารถประยุกต์ใช้ ต่อไป	ปฏิบัติการจริง
๖. ตรวจสอบการทำงานระบบสื่อสาร	<ul style="list-style-type: none"> - ติดต่อกับผู้มีวิทยุสื่อสาร / หรือผู้มีโทรศัพท์มือถือเพื่อเข้าร่วมในการแจ้งเตือนภัย - ฝึกซ้อมแผนอพยพ

๒. กรณีสาธารณสุขรุนแรงเกินกว่าระดับหมู่บ้าน / ชุมชน จะควบคุมได้

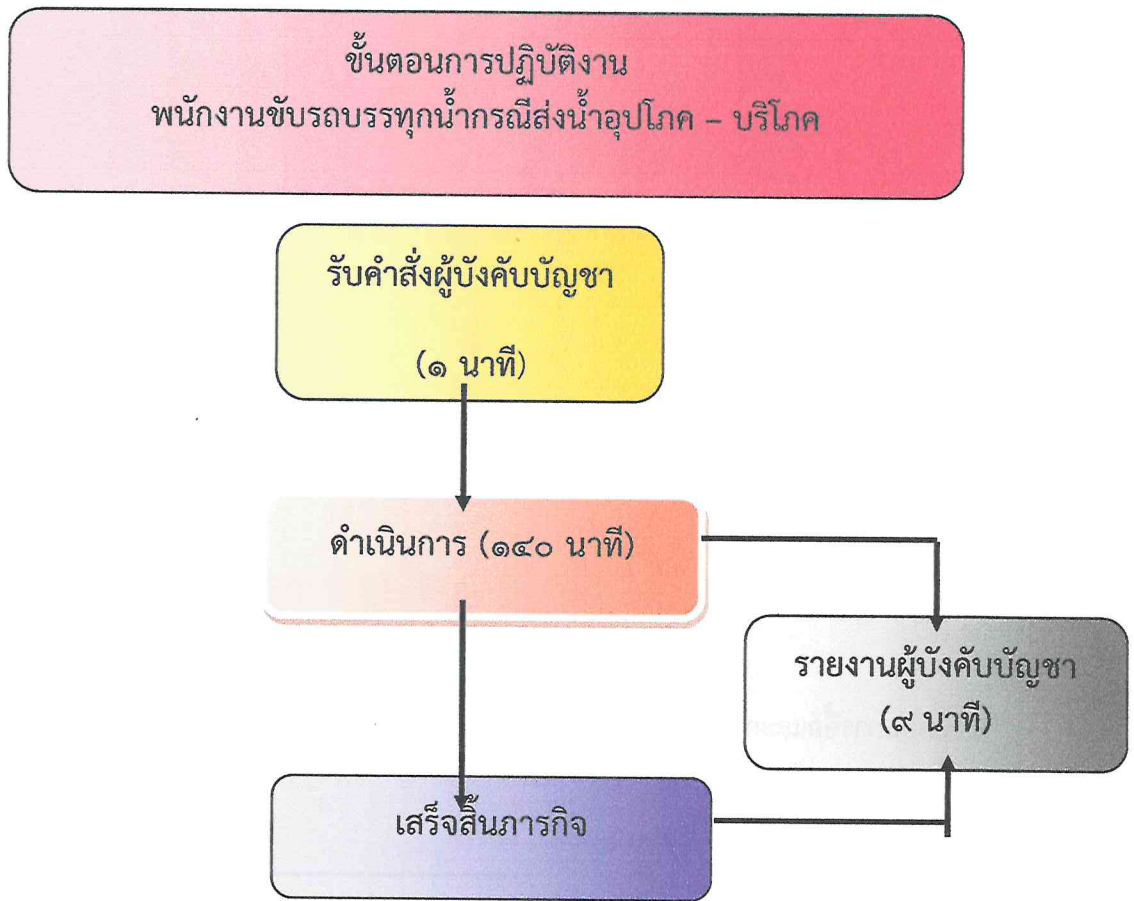
หลักการปฏิบัติ	แนวทางปฏิบัติ
๑. การจัดตั้งศูนย์อำนวยการเฉพาะกิจฯ	ผู้อำนวยการท้องถิ่นออกคำสั่งตั้งศูนย์อำนวยการเฉพาะกิจ
๒. การเฝ้าระวัง ติดตาม และรับแจ้งเหตุ ๒๔ ชั่วโมง	จัดเวรเฝ้าระวังติดตามสถานการณ์
๓. แจ้งข่าวเตือนภัย	- แจ้งผู้ประสานงานของหน่วยงานที่เกี่ยวข้องทราบ - แจ้งผ่านทางสื่อต่าง ๆ - ออกประชาสัมพันธ์เสียงตามสาย
๔. การระงับเหตุ	- ผู้อำนวยการท้องถิ่นเข้าพื้นที่ และตั้งศูนย์บัญชาการเหตุการณ์ในที่เกิดเหตุ เพื่อเป็นจุดสั่งการ พร้อมจัดบุคลากร เครื่องมือ เครื่องใช้ อุปกรณ์ และยานพาหนะในการระงับเหตุ
๕. การช่วยเหลือผู้ประสบภัย	- ปฏิบัติการค้นหา และช่วยเหลือผู้ประสบภัย - ปฐมพยาบาลผู้ประสบภัยที่เจ็บป่วยเพื่อส่งไป รักษาตัวในโรงพยาบาลต่อไป - จัดหาปัจจัยสี่ให้แก่ผู้ประสบภัย - ให้การสงเคราะห์ผู้ประสบภัย
๖. การรายงานสถานการณ์	- จัดเตรียมเจ้าหน้าที่เพื่อรายงานสถานการณ์ให้กองอำนวยการป้องกันและบรรเทาสาธารณภัยอำเภอ และกองอำนวยการป้องกันและบรรเทาสาธารณภัยจังหวัดทราบ จนกระทั่งสถานการณ์ภัยสิ้นสุด
๗. การประสานงานกับหน่วยงานต่าง ๆ	- กรณีต้องขอรับการสนับสนุนจากกองอำนวยการป้องกันและบรรเทาสาธารณภัย อปท. ข้างเคียง / ส่วนราชการ ต่าง ๆ ในพื้นที่ / องค์กรสาธารณกุศล ภาคเอกชน หรือ กองอำนวยการป้องกันและบรรเทาสาธารณภัยระดับเหนือขึ้นไป - วิทยุสื่อสาร ความถี่ ๑๖๒.๕๕๐ MHz - โทรศัพท์สายด่วน ๐๙๕-๓๖๔๓๗๐๔
๘. การอพยพ	- เมื่อสถานการณ์เลวร้ายและจำเป็นต้องอพยพ ให้ดำเนินการอพยพเคลื่อนย้ายอย่างเป็นระบบ



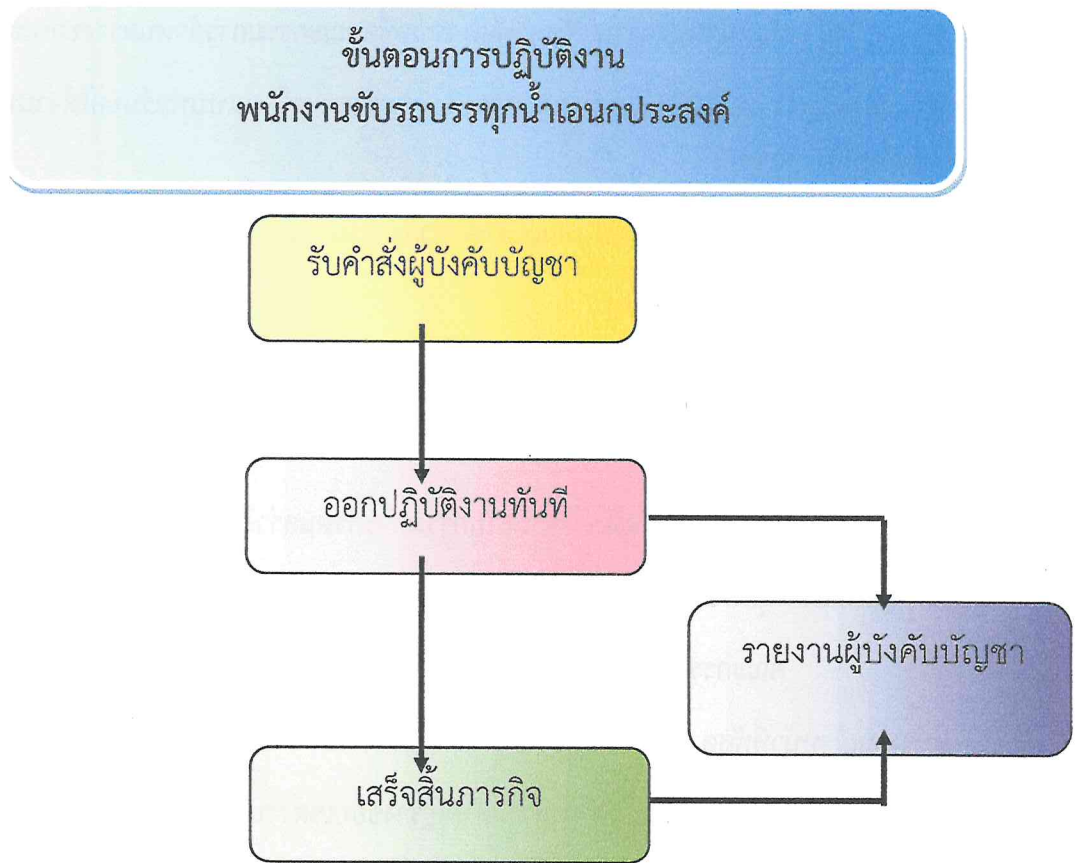
(รวม ๔ ขั้นตอน ปฏิบัติทันทีที่ได้รับแจ้งเหตุ)



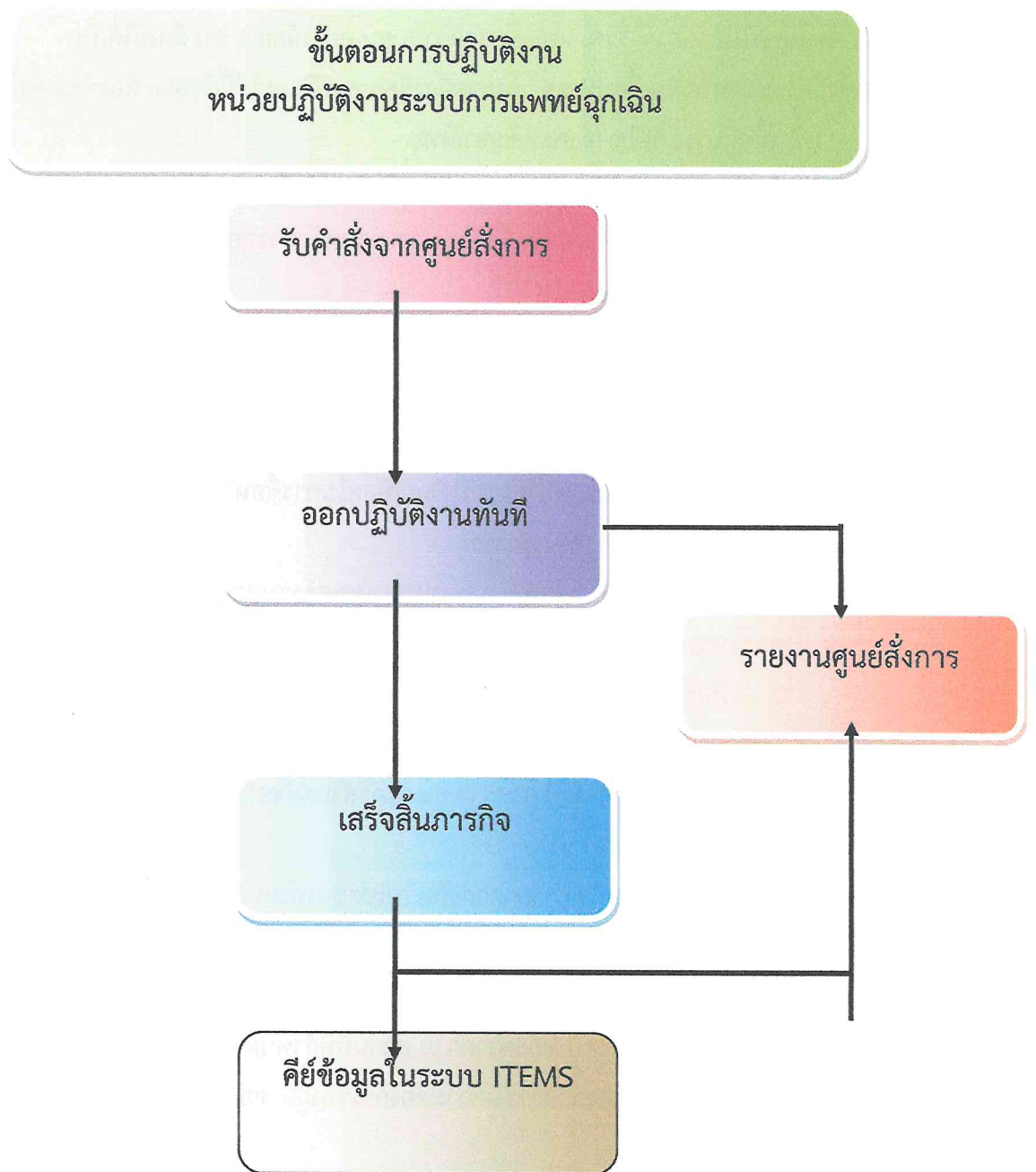
(รวม ๖ ขั้นตอน ๑๘๐ นาที หรือ ๓ ชั่วโมง)



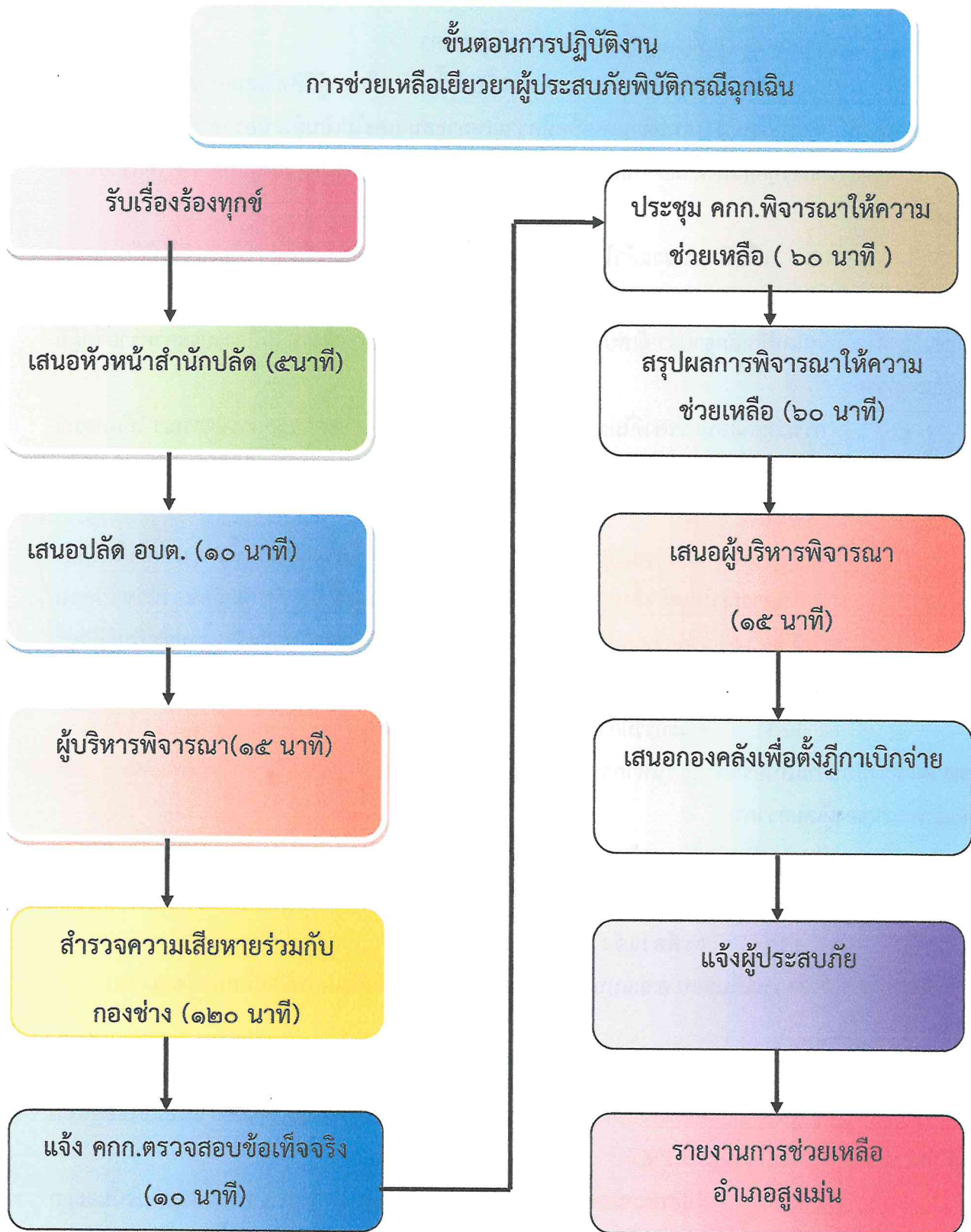
(รวม ๓ ขั้นตอน ๑.๕๐ นาที หรือ ๒ ชั่วโมง ๓๐ นาที)



(รวม ๓ ขั้นตอน ปฏิบัติทันทีที่ได้รับคำสั่งจากผู้บังคับบัญชา)



(รวม ๔ ขั้นตอน ปฏิบัติทันทีที่ได้รับคำสั่งจากศูนย์สั่งการ)



(รวม ๑๒ ขั้นตอน ระยะเวลาดำเนินการ ๙๐ วัน นับแต่วันที่เกิดสาธารณภัย)



(รวม ๓ ขั้นตอนกรณีเกิดเหตุนอกพื้นที่ , ๕ ขั้นตอน กรณีเกิดเหตุในพื้นที่รับผิดชอบ)

วิธีการติดตามและประเมินผลการปฏิบัติงาน

การติดตามและประเมินผลการปฏิบัติงานนั้น งานป้องกันและบรรเทาสาธารณภัย มีวิธีการติดตามและประเมินผลในการดำเนินงาน ดังนี้

๑) การติดตามผลการปฏิบัติงานป้องกันและบรรเทาสาธารณภัยตามขั้นตอนการปฏิบัติงานตามคู่มือกับผู้ปฏิบัติงานป้องกันและบรรเทาสาธารณภัย

๒) ให้ผู้ปฏิบัติงานป้องกันและบรรเทาสาธารณภัยสรุปรายงานผลการปฏิบัติงานต่อที่ผู้บังคับบัญชาทุกครั้ง

๓) จัดทำสรุปผลการปฏิบัติงานป้องกันและบรรเทาสาธารณภัยประจำปี

หลักเกณฑ์และ
กฎหมายที่เกี่ยวข้อง

ด่วนที่สุด

ที่ มท ๐๘๐๘.๒/ว ๕๙๑๑



กระทรวงมหาดไทย

ถนนอัษฎางค์ กรุงเทพฯ ๑๐๒๐๐

๕ กรกฎาคม ๒๕๖๖

เรื่อง กำหนดหลักเกณฑ์และวิธีปฏิบัติการช่วยเหลือประชาชนตามระเบียบกระทรวงมหาดไทยว่าด้วยค่าใช้จ่ายเพื่อช่วยเหลือประชาชนตามอำนาจหน้าที่ขององค์กรปกครองส่วนท้องถิ่น พ.ศ. ๒๕๖๖

เรียน ผู้ว่าราชการจังหวัด ทุกจังหวัด

- อ้างถึง ๑. หนังสือกรมส่งเสริมการปกครองท้องถิ่น ด่วนที่สุด ที่ มท ๐๘๑๐.๔/ว ๑๓๘๑, ลงวันที่ ๓๐ มิถุนายน ๒๕๖๔,
๒. หนังสือกรมส่งเสริมการปกครองท้องถิ่น ด่วนที่สุด ที่ มท ๐๘๐๘.๒/ว ๒๙๒๒, ลงวันที่ ๑๙ กันยายน ๒๕๖๕,
๓. หนังสือกระทรวงมหาดไทย ด่วนที่สุด ที่ มท ๐๘๐๘.๒/ว ๗๖๕๒, ลงวันที่ ๑๒ ตุลาคม ๒๕๖๕,

- สิ่งที่ส่งมาด้วย ๑. สำเนาระเบียบกระทรวงมหาดไทยว่าด้วยค่าใช้จ่ายเพื่อช่วยเหลือประชาชนตามอำนาจหน้าที่ขององค์กรปกครองส่วนท้องถิ่น พ.ศ. ๒๕๖๖ จำนวน ๑ ชุด
๒. หลักเกณฑ์และวิธีปฏิบัติการช่วยเหลือประชาชนตามระเบียบกระทรวงมหาดไทยว่าด้วยค่าใช้จ่ายเพื่อช่วยเหลือประชาชนตามอำนาจหน้าที่ขององค์กรปกครองส่วนท้องถิ่น พ.ศ. ๒๕๖๖ จำนวน ๑ ชุด

ตามที่ กระทรวงมหาดไทยได้กำหนดแนวทางปฏิบัติตามระเบียบกระทรวงมหาดไทยว่าด้วยค่าใช้จ่ายเพื่อช่วยเหลือประชาชนตามอำนาจหน้าที่ขององค์กรปกครองส่วนท้องถิ่น พ.ศ. ๒๕๖๐ และที่แก้ไขเพิ่มเติมถึง (ฉบับที่ ๓) พ.ศ. ๒๕๖๕ ประเด็นการช่วยเหลือประชาชนเพื่อเยียวยาหรือฟื้นฟูหลังเกิดสาธารณภัยกรณีจังหวัดได้มีประกาศเขตการให้ความช่วยเหลือผู้ประสบภัยพิบัติกรณีฉุกเฉิน ให้องค์กรปกครองส่วนท้องถิ่นสำรวจความเสียหายก่อนเสนอคณะกรรมการให้ความช่วยเหลือผู้ประสบภัยพิบัติอำเภอ (ก.ช.ภ.อ.) และคณะกรรมการให้ความช่วยเหลือผู้ประสบภัยพิบัติจังหวัด (ก.ช.ภ.จ.) พิจารณาใช้เงินอุดหนุนราชการตามระเบียบกระทรวงการคลังว่าด้วยเงินอุดหนุนราชการเพื่อช่วยเหลือผู้ประสบภัยพิบัติกรณีฉุกเฉิน พ.ศ. ๒๕๖๒ และแนวทางปฏิบัติเกี่ยวกับการช่วยเหลือประชาชน ตามข้อ ๑๕/๑ ของระเบียบดังกล่าว กรณีการให้ความช่วยเหลือประชาชนด้านอื่น ๆ กรณีจำเป็นเร่งด่วนในการช่วยเหลือประชาชน การฟื้นฟูเยียวยา สงเคราะห์ บรรเทาผลกระทบของประชาชน และด้านอื่น ๆ ซึ่งให้ตั้งงบประมาณไว้ในงบดำเนินงาน ค่าใช้สอย, ประเภทรายจ่ายเกี่ยวเนื่องกับการปฏิบัติราชการที่ไม่เข้าลักษณะรายจ่ายงบรายจ่ายอื่น ๆ ความละเอียดตามหนังสือที่อ้างถึง นั้น

กระทรวงมหาดไทยได้ออกระเบียบกระทรวงมหาดไทยว่าด้วยค่าใช้จ่ายเพื่อช่วยเหลือประชาชนตามอำนาจหน้าที่ขององค์กรปกครองส่วนท้องถิ่น พ.ศ. ๒๕๖๖ ซึ่งลงประกาศในราชกิจจานุเบกษา เล่ม ๑๔๐ ตอนพิเศษ ๑๔๐ ง ลงวันที่ ๑๕ มิถุนายน ๒๕๖๖ และมีผลใช้บังคับตั้งแต่วันถัดจากวันประกาศในราชกิจจานุเบกษา คือวันที่ ๑๖ มิถุนายน ๒๕๖๖ เป็นต้นไป ดังนั้น เพื่อให้องค์กรปกครองส่วนท้องถิ่นมีแนวทางปฏิบัติที่ชัดเจนตามระเบียบกระทรวงมหาดไทยว่าด้วยค่าใช้จ่ายเพื่อช่วยเหลือประชาชนตามอำนาจหน้าที่ขององค์กรปกครองส่วนท้องถิ่น พ.ศ. ๒๕๖๖ จึงอาศัยอำนาจตามข้อ ๕ แห่งระเบียบดังกล่าว ยกเลิกหนังสือที่อ้างถึง ๑ - ๓ และกำหนดหลักเกณฑ์และวิธีปฏิบัติการช่วยเหลือประชาชนตามระเบียบนี้

/รายละเอียด...

รายละเอียดปรากฏตามสิ่งที่ส่งมาด้วย ทั้งนี้ ให้ผู้ว่าราชการจังหวัดและนายอำเภอกำกับดูแลการใช้จ่ายเงิน เพื่อช่วยเหลือประชาชนตามอำนาจหน้าที่ขององค์กรปกครองส่วนท้องถิ่นให้เป็นไปตามกฎหมาย ระเบียบ และหนังสือสั่งการที่เกี่ยวข้องอย่างเคร่งครัด โดยสามารถดาวน์โหลดระเบียบกระทรวงมหาดไทยดังกล่าว หลักเกณฑ์และวิธีปฏิบัติการช่วยเหลือประชาชนตามสิ่งที่ส่งมาด้วย ได้ที่ www.ratchakittha.soc.go.th หรือ www.dla.go.th หรือ QR Code ท้ายหนังสือฉบับนี้

จึงเรียนมาเพื่อทราบและแจ้งนายอำเภอ ทุกอำเภอทราบ เพื่อแจ้งให้องค์กรปกครองส่วนท้องถิ่นทราบ และถือปฏิบัติต่อไป

ขอแสดงความนับถือ



(นายสุทธิพงษ์ จุลเจริญ)
ปลัดกระทรวงมหาดไทย



กรมส่งเสริมการปกครองท้องถิ่น

สำนักบริหารการคลังท้องถิ่น

โทรศัพท์/โทรสาร ๐ ๒๒๔๑ ๙๐๔๙

ไปรษณีย์อิเล็กทรอนิกส์ saraban@dla.go.th

ผู้ประสานงาน นายธีรเมศ แสงแป้น

และนายณัฐนันท์ พูลผล โทร. ๐ ๒๒๔๑ ๙๐๐๐ ต่อ ๑๕๒๔ หรือ ๑๕๒๘

ระเบียบกระทรวงมหาดไทย

ว่าด้วยค่าใช้จ่ายเพื่อช่วยเหลือประชาชนตามอำนาจหน้าที่ขององค์กรปกครองส่วนท้องถิ่น

พ.ศ. ๒๕๖๖

โดยที่เป็นการสมควรปรับปรุงระเบียบกระทรวงมหาดไทยว่าด้วยค่าใช้จ่ายเพื่อช่วยเหลือประชาชนตามอำนาจหน้าที่ขององค์กรปกครองส่วนท้องถิ่น เพื่อให้สอดคล้องกับสถานการณ์ปัจจุบัน

อาศัยอำนาจตามความในมาตรา ๖ ประกอบกับมาตรา ๗๔ (๙) แห่งพระราชบัญญัติองค์การบริหารส่วนจังหวัด พ.ศ. ๒๕๔๐ มาตรา ๗๗ แห่งพระราชบัญญัติเทศบาล พ.ศ. ๒๔๙๖ ประกอบกับมาตรา ๖๗ (๙) แห่งพระราชบัญญัติเทศบาล พ.ศ. ๒๔๙๖ ซึ่งแก้ไขเพิ่มเติมโดยพระราชบัญญัติเทศบาล (ฉบับที่ ๔) พ.ศ. ๒๕๐๕ และมาตรา ๕ ประกอบกับมาตรา ๘๕ (๑๐) แห่งพระราชบัญญัติสภาตำบลและองค์การบริหารส่วนตำบล พ.ศ. ๒๕๓๗ รัฐมนตรีว่าการกระทรวงมหาดไทย จึงออกระเบียบไว้ ดังนี้

ข้อ ๑ ระเบียบนี้เรียกว่า “ระเบียบกระทรวงมหาดไทยว่าด้วยค่าใช้จ่ายเพื่อช่วยเหลือประชาชนตามอำนาจหน้าที่ขององค์กรปกครองส่วนท้องถิ่น พ.ศ. ๒๕๖๖”

ข้อ ๒ ระเบียบนี้ใช้บังคับตั้งแต่วันถัดจากวันประกาศในราชกิจจานุเบกษาเป็นต้นไป

ข้อ ๓ ให้ยกเลิก

(๑) ระเบียบกระทรวงมหาดไทยว่าด้วยค่าใช้จ่ายเพื่อช่วยเหลือประชาชนตามอำนาจหน้าที่ขององค์กรปกครองส่วนท้องถิ่น พ.ศ. ๒๕๖๐

(๒) ระเบียบกระทรวงมหาดไทยว่าด้วยค่าใช้จ่ายเพื่อช่วยเหลือประชาชนตามอำนาจหน้าที่ขององค์กรปกครองส่วนท้องถิ่น (ฉบับที่ ๒) พ.ศ. ๒๕๖๑

(๓) ระเบียบกระทรวงมหาดไทยว่าด้วยค่าใช้จ่ายเพื่อช่วยเหลือประชาชนตามอำนาจหน้าที่ขององค์กรปกครองส่วนท้องถิ่น (ฉบับที่ ๓) พ.ศ. ๒๕๖๕

ข้อ ๔ ในระเบียบนี้

“การช่วยเหลือประชาชน” หมายความว่า การให้ความช่วยเหลือประชาชนที่ได้รับความเดือดร้อนหรือไม่สามารถช่วยเหลือตนเองได้ในการดำรงชีพ โดยอาจให้เป็นสิ่งของหรือจ่ายเป็นเงินหรือการจัดบริการสาธารณะเพื่อให้การช่วยเหลือประชาชนในระดับเขตพื้นที่หรือท้องถิ่น ตามอำนาจหน้าที่ขององค์กรปกครองส่วนท้องถิ่น

“องค์กรปกครองส่วนท้องถิ่น” หมายความว่า องค์การบริหารส่วนจังหวัด เทศบาล และองค์การบริหารส่วนตำบล

“ผู้บริหารท้องถิ่น” หมายความว่า นายกองค์การบริหารส่วนจังหวัด นายกเทศมนตรี และนายกองค์การบริหารส่วนตำบล

“คณะกรรมการ” หมายความว่า คณะกรรมการช่วยเหลือประชาชนขององค์กรปกครองส่วนท้องถิ่น

“บุคลากร” หมายความว่า บุคลากรขององค์กรปกครองส่วนท้องถิ่น หรือประชาชน ที่องค์กรปกครองส่วนท้องถิ่นมอบหมายให้ปฏิบัติงาน

“สาธารณสุข” หมายความว่า สาธารณสุขตามกฎหมายว่าด้วยการป้องกันและบรรเทาสาธารณสุข

“การส่งเสริมและพัฒนาคุณภาพชีวิต” หมายความว่า การส่งเสริมหรือช่วยเหลือบุคคล ให้สามารถเข้าถึงปัจจัยพื้นฐานในการดำรงชีวิตได้อย่างปกติสุขในสังคม หรือการส่งเสริมพัฒนาบุคคล ให้มีความรู้ สามารถนำไปใช้ในการพัฒนาคุณภาพชีวิตให้ดีขึ้น หรือผู้ที่มีชื่ออยู่ในทะเบียนเพื่อสวัสดิการแห่งรัฐ ตามมติคณะรัฐมนตรี

“โรคติดต่อ” หมายความว่า โรคติดต่อตามกฎหมายว่าด้วยโรคติดต่อ

“โรคติดต่ออันตราย” หมายความว่า โรคติดต่ออันตรายตามกฎหมายว่าด้วยโรคติดต่อ

“โรคติดต่อที่ต้องเฝ้าระวัง” หมายความว่า โรคติดต่อที่ต้องเฝ้าระวังตามกฎหมายว่าด้วยโรคติดต่อ

“โรคระบาด” หมายความว่า โรคระบาดตามกฎหมายว่าด้วยโรคติดต่อ และโรคระบาดตามกฎหมาย ว่าด้วยโรคระบาดสัตว์

“ยา” หมายความว่า ยาตามกฎหมายว่าด้วยยา

“เกษตรกร” หมายความว่า ผู้ประกอบอาชีพ ปลูกพืช เลี้ยงปศุสัตว์ เลี้ยงสัตว์น้ำ และทำนาเกลือ ที่มีรายชื่อเป็นเกษตรกรรายย่อย และได้ขึ้นทะเบียนเกษตรกร หรือสมาชิกในครัวเรือนของผู้ที่อยู่ใน ทะเบียนเกษตรกรของกรมส่งเสริมการเกษตร หรือเป็นผู้มีรายชื่ออยู่ในทะเบียนผู้เลี้ยงสัตว์ของกรมปศุสัตว์ หรือทะเบียนผู้เพาะเลี้ยงสัตว์น้ำของกรมประมง

“เกษตรกรผู้มีรายได้น้อย” หมายความว่า เกษตรกรผู้อยู่ในครอบครัวที่มีฐานะยากจน มีรายได้ ไม่เพียงพอต่อการเลี้ยงชีพ มีชีวิตอย่างยากลำบาก ขาดแคลนปัจจัยพื้นฐาน

“การช่วยเหลือประชาชนด้านอื่น ๆ” หมายความว่า กรณีที่องค์กรปกครองส่วนท้องถิ่นมีความจำเป็น เร่งด่วนต้องช่วยเหลือประชาชน ในด้านอื่น ๆ เพื่อการฟื้นฟู เยียวยา สงเคราะห์ และบรรเทาผลกระทบ ของประชาชน นอกเหนือจากด้านสาธารณสุข หรือด้านการส่งเสริมและพัฒนาคุณภาพชีวิตหรือ ด้านการป้องกันและควบคุมโรคติดต่อ หรือด้านการช่วยเหลือเกษตรกรผู้มีรายได้น้อย

ข้อ ๕ ให้ปลัดกระทรวงมหาดไทยรักษาการตามระเบียบนี้ และมีอำนาจตีความวินิจฉัยปัญหา กำหนดหลักเกณฑ์และวิธีปฏิบัติเพื่อดำเนินการให้เป็นไปตามระเบียบนี้

หมวด ๑

หลักการช่วยเหลือประชาชน

ข้อ ๖ การช่วยเหลือประชาชนตามระเบียบนี้ จะต้องดำเนินการในขอบเขตอำนาจหน้าที่ของ องค์กรปกครองส่วนท้องถิ่นตามกฎหมาย โดยคำนึงถึงสถานะทางการคลัง และความจำเป็นเหมาะสม

ข้อ ๗ กรณีเกิดสาธารณสุขในพื้นที่ขององค์กรปกครองส่วนท้องถิ่น ไม่ว่าจะมีการประกาศ เขตการให้ความช่วยเหลือผู้ประสบภัยพิบัติกรณีฉุกเฉินหรือไม่ก็ตาม องค์กรปกครองส่วนท้องถิ่นสามารถ

ดำเนินการช่วยเหลือประชาชนในเบื้องต้นโดยฉับพลันทันที เพื่อการดำรงชีพ หรือบรรเทาความเดือดร้อน เฉพาะหน้า หรือระงับสาธารณภัย หรือเพื่อคุ้มครองชีวิตและทรัพย์สิน หรือป้องกันภัยอันตรายที่จะเกิดแก่ ประชาชนได้ตามความจำเป็น ภายใต้ขอบอำนาจหน้าที่ตามกฎหมาย โดยไม่ต้องเสนอคณะกรรมการพิจารณา

ในกรณีการช่วยเหลือประชาชน เพื่อเยียวยาและฟื้นฟูหลังเกิดสาธารณภัย หรือการส่งเสริม และพัฒนาคุณภาพชีวิตหรือการช่วยเหลือเกษตรกรผู้มีรายได้น้อย ให้เสนอคณะกรรมการให้ความเห็นชอบก่อน

องค์กรปกครองส่วนท้องถิ่นใดมีความจำเป็นต้องช่วยเหลือประชาชนนอกเหนือจากหลักเกณฑ์ การช่วยเหลือตามระเบียบนี้ ซึ่งมีใช้การช่วยเหลือประชาชนในด้านสาธารณภัย หรือการส่งเสริมและ พัฒนาคุณภาพชีวิต หรือการป้องกันและควบคุมโรคติดต่อ หรือการช่วยเหลือเกษตรกรผู้มีรายได้น้อย หรือการช่วยเหลือประชาชนด้านอื่น ๆ ให้ขอความเห็นชอบจากปลัดกระทรวงมหาดไทยก่อนให้การช่วยเหลือ

ข้อ ๘ กรณีมีความจำเป็นต้องให้ความช่วยเหลือประชาชนเพื่อเยียวยาหรือฟื้นฟูหลังเกิด สาธารณภัย ให้องค์กรปกครองส่วนท้องถิ่น เสนอคณะกรรมการพิจารณาให้ความช่วยเหลือ ทั้งนี้ ไม่เกินหลักเกณฑ์ที่กำหนดในระเบียบนี้

กรณีจังหวัดได้มีประกาศเขตการให้ความช่วยเหลือผู้ประสบภัยพิบัติกรณีฉุกเฉินในพื้นที่เกิดภัย เมื่อองค์กรปกครองส่วนท้องถิ่นได้ให้ความช่วยเหลือประชาชนที่ได้รับความเดือดร้อนในเรื่องใดและ ทัวถึงเพียงใดแล้ว หากองค์กรปกครองส่วนท้องถิ่นประสงค์จะดำเนินการให้ความช่วยเหลือเองในเรื่องใด หรือจะขอให้อำเภอ หรือจังหวัด หรือหน่วยงานที่เกี่ยวข้อง พิจารณาใช้เงินตรองราชการเพื่อช่วยเหลือ ผู้ประสบภัยพิบัติกรณีฉุกเฉิน ให้องค์กรปกครองส่วนท้องถิ่นรายงานให้อำเภอ หรือจังหวัด หรือหน่วยงาน ที่เกี่ยวข้องทราบ ทั้งนี้ เพื่อไม่ให้เกิดความซ้ำซ้อนในการช่วยเหลือ

หมวด ๒

คณะกรรมการช่วยเหลือประชาชน

ข้อ ๙ ให้องค์กรปกครองส่วนท้องถิ่นแต่งตั้งคณะกรรมการช่วยเหลือประชาชน คณะหนึ่ง เรียกว่า “คณะกรรมการช่วยเหลือประชาชนขององค์กรปกครองส่วนท้องถิ่น”

(๑) กรณีองค์กรบริหารส่วนจังหวัด ประกอบด้วย

(ก) นายกองค้การบริหารส่วนจังหวัด เป็นประธานกรรมการ
หรือรองนายกองค้การบริหารส่วนจังหวัด ที่ได้รับมอบหมาย
จากนายกองค้การบริหารส่วนจังหวัด

(ข) ท้องถิ่นจังหวัด เป็นกรรมการ

(ค) ผู้แทนส่วนราชการที่ได้รับมอบหมาย เป็นกรรมการ
จากผู้ว่าราชการจังหวัดจำนวนไม่เกินสองคน

(ง) ผู้แทนประชาคม ที่นายกองค้การ เป็นกรรมการ
บริหารส่วนจังหวัดคัดเลือกจำนวนไม่เกินสามคน

- | | |
|--|------------------------------------|
| (จ) ปลัดองค์การบริหารส่วนจังหวัด | เป็นกรรมการ
และเลขานุการ |
| (ฉ) หัวหน้าหน่วยงานขององค์การบริหารส่วนจังหวัด
ที่ได้รับมอบหมายจากนายกองค์การบริหารส่วนจังหวัด
จำนวนไม่เกินสองคน | เป็นกรรมการ
และผู้ช่วยเลขานุการ |
| (๒) กรณีเทศบาล ประกอบด้วย | |
| (ก) นายกเทศมนตรี หรือรองนายกเทศมนตรี
ที่ได้รับมอบหมายจากนายกเทศมนตรี | เป็นประธานกรรมการ |
| (ข) ข้าราชการสำนักงานส่งเสริมการปกครองท้องถิ่นจังหวัด
ที่ท้องถิ่นจังหวัดมอบหมาย | เป็นกรรมการ |
| (ค) ผู้แทนส่วนราชการ ที่ได้รับมอบหมายจากผู้ว่าราชการจังหวัด
ในกรณีคณะกรรมการของเทศบาลนครหรือเทศบาลเมือง
และนายอำเภอ ในกรณีคณะกรรมการของเทศบาลตำบล
จำนวนไม่เกินสองคน | เป็นกรรมการ |
| (ง) ผู้แทนประชาคม ที่นายกเทศมนตรีคัดเลือก
จำนวนไม่เกินสามคน | เป็นกรรมการ |
| (จ) ปลัดเทศบาล | เป็นกรรมการ
และเลขานุการ |
| (ฉ) หัวหน้าหน่วยงานของเทศบาล ที่ได้รับมอบหมาย
จากนายกเทศมนตรี จำนวนไม่เกินสองคน | เป็นกรรมการ
และผู้ช่วยเลขานุการ |
| (๓) กรณีองค์การบริหารส่วนตำบล ประกอบด้วย | |
| (ก) นายกองค์การบริหารส่วนตำบล
หรือรองนายกองค์การบริหารส่วนตำบล ที่ได้รับมอบหมาย
จากนายกองค์การบริหารส่วนตำบล | เป็นประธานกรรมการ |
| (ข) ข้าราชการสำนักงานส่งเสริมการปกครองท้องถิ่นจังหวัด
ที่ท้องถิ่นจังหวัดมอบหมาย | เป็นกรรมการ |
| (ค) ผู้แทนส่วนราชการที่ได้รับมอบหมายจากนายอำเภอ
จำนวนไม่เกินสองคน | เป็นกรรมการ |
| (ง) ผู้แทนประชาคม ที่นายกองค์การบริหารส่วนตำบลคัดเลือก
จำนวนไม่เกินสามคน | เป็นกรรมการ |
| (จ) ปลัดองค์การบริหารส่วนตำบล | เป็นกรรมการ
และเลขานุการ |

- (ฉ) หัวหน้าหน่วยงานขององค์การบริหารส่วนตำบล เป็นกรรมการ
ที่นายกองค์การบริหารส่วนตำบลมอบหมาย และผู้ช่วยเลขานุการ
จำนวนไม่เกินสองคน

ข้อ ๑๐ ให้คณะกรรมการช่วยเหลือประชาชนขององค์กรปกครองส่วนท้องถิ่น มีหน้าที่และอำนาจ ดังนี้

(๑)ให้นำรายชื่อของประชาชนที่ได้รับความเดือดร้อนที่สำรวจโดยหน่วยงานของรัฐ และรายชื่อประชาชนที่ยื่นลงทะเบียนขอรับความช่วยเหลือต่อองค์กรปกครองส่วนท้องถิ่นหรือสถานที่กลาง มาใช้ในการพิจารณาช่วยเหลือประชาชนตามระเบียบนี้

(๒) การประกาศรายชื่อผู้ได้รับการพิจารณาให้ความช่วยเหลือตาม (๑) โดยต้องปิดประกาศไว้ให้ทราบไม่น้อยกว่าสิบห้าวัน หากไม่มีการคัดค้านให้ดำเนินการให้ความช่วยเหลือต่อไปได้ เว้นแต่กรณีจำเป็นเร่งด่วนเพื่อบรรเทาความเดือดร้อนให้สามารถดำเนินการให้ความช่วยเหลือได้ โดยไม่ต้องรอให้ครบกำหนดระยะเวลาดังกล่าว

(๓) รายงานผลการพิจารณาให้องค์กรปกครองส่วนท้องถิ่นเพื่อดำเนินการตามอำนาจหน้าที่ต่อไป

(๔) ควบคุมการปฏิบัติให้เป็นไปตามวัตถุประสงค์และเป็นธรรม

(๕) การปฏิบัติหน้าที่อื่น ๆ ตามที่กำหนดไว้ในระเบียบนี้

ข้อ ๑๑ การประชุมคณะกรรมการ ต้องมีกรรมการมาประชุมไม่น้อยกว่ากึ่งหนึ่งของจำนวนกรรมการทั้งหมด จึงจะเป็นองค์ประชุม

ในการประชุมคราวใด ถ้าประธานกรรมการไม่มาประชุมหรือไม่อาจปฏิบัติหน้าที่ได้ให้กรรมการที่มาประชุมเลือกกรรมการคนหนึ่งเป็นประธานในที่ประชุม มติของที่ประชุมให้ถือเสียงข้างมาก กรณีมีคะแนนเสียงเท่ากัน ให้ประธานในที่ประชุม ลงคะแนนเพิ่มขึ้นอีกเสียงหนึ่งเป็นเสียงชี้ขาด

หมวด ๓

การให้ความช่วยเหลือประชาชนด้านสาธารณสุข

ข้อ ๑๒ การให้ความช่วยเหลือประชาชนผู้ประสบสาธารณสุข หรือภัยพิบัติฉุกเฉิน มีลักษณะเป็นการช่วยเหลือที่จำเป็นที่ต้องแก้ไขโดยฉับพลันทันทีในการดำรงชีพและความเป็นอยู่ของประชาชน หรือเป็นการซ่อมแซมให้คืนสู่สภาพเดิม อันเป็นการบรรเทาความเดือดร้อนเฉพาะหน้า องค์กรปกครองส่วนท้องถิ่นสามารถให้ความช่วยเหลือได้ทันที ภายใต้ขอบอำนาจหน้าที่ตามกฎหมาย

หมวด ๔

การให้ความช่วยเหลือประชาชนด้านการส่งเสริมและพัฒนาคุณภาพชีวิต

ข้อ ๑๓ การให้ความช่วยเหลือประชาชนด้านการส่งเสริมและพัฒนาคุณภาพชีวิต นอกจากกรณีการช่วยเหลือด้านสาธารณสุขภัยฉุกเฉิน ให้องค์กรปกครองส่วนท้องถิ่นประกาศให้ประชาชนที่ประสงค์จะขอรับความช่วยเหลือ ยื่นลงทะเบียนเพื่อขอรับความช่วยเหลือต่อองค์กรปกครองส่วนท้องถิ่น เพื่อเสนอคณะกรรมการ

หมวด ๕

การให้ความช่วยเหลือเกษตรกรผู้มีรายได้น้อย

ข้อ ๑๔ องค์กรปกครองส่วนท้องถิ่นอาจให้ความช่วยเหลือเกษตรกรผู้มีรายได้น้อยที่ประสบปัญหาในการประกอบอาชีพ ในเรื่องดังต่อไปนี้

- (๑) จัดหาหรือปรับปรุงแหล่งน้ำเพื่อการเกษตร
- (๒) การสนับสนุนอุปกรณ์ เครื่องมือเครื่องใช้ในการปรับปรุงแหล่งน้ำ
- (๓) ประสานกับหน่วยงานที่เกี่ยวข้องเพื่อให้การสนับสนุนด้านการเกษตร
- (๔) ค่าใช้จ่ายอื่น ๆ ที่เกี่ยวข้อง ตามที่กระทรวงมหาดไทยกำหนด

การให้ความช่วยเหลือเกษตรกรผู้มีรายได้น้อย นอกจากกรณีการช่วยเหลือด้านสาธารณสุขภัยฉุกเฉิน ให้องค์กรปกครองส่วนท้องถิ่นประกาศให้เกษตรกรผู้มีรายได้น้อย และประสงค์จะขอรับความช่วยเหลือ ยื่นลงทะเบียนขอรับความช่วยเหลือต่อองค์กรปกครองส่วนท้องถิ่น เพื่อเสนอคณะกรรมการพิจารณา

หมวด ๖

การป้องกันและควบคุมโรคติดต่อ

ข้อ ๑๕ เมื่อเกิดโรคติดต่อ โรคติดต่ออันตราย โรคติดต่อที่ต้องเฝ้าระวัง หรือโรคระบาด หรือมีเหตุสงสัยว่าได้เกิดโรคดังกล่าวในเขตพื้นที่ขององค์กรปกครองส่วนท้องถิ่นใด ให้องค์กรปกครองส่วนท้องถิ่นนั้นดำเนินการหรือสนับสนุนให้มีการป้องกัน การควบคุม การแพร่ และการระงับการระบาดของโรคนั้น หรือสร้างภูมิคุ้มกันโรคให้กับผู้ที่มีภาวะเสี่ยง รวมทั้งการประชาสัมพันธ์ องค์ความรู้เกี่ยวกับโรคติดต่อ การช่วยเหลือหน่วยงานของรัฐและเอกชนให้เกิดการปฏิบัติการตามนโยบายและแผนการเฝ้าระวัง ป้องกัน และควบคุมโรคติดต่อ

ข้อ ๑๖ ให้องค์กรปกครองส่วนท้องถิ่นที่เกิดโรคหรือมีเหตุสงสัยได้ว่าเกิดโรคตามข้อ ๑๕ ประสานหน่วยงานที่รับผิดชอบดำเนินการป้องกัน การควบคุม การแพร่ และการระงับการระบาดของโรค โดยให้องค์กรปกครองส่วนท้องถิ่นร่วมดำเนินการหรือสนับสนุนการดำเนินการดังกล่าว

กรณีมีหน่วยงานที่รับผิดชอบภารกิจดังกล่าว แต่ไม่สามารถดำเนินการได้อย่างครอบคลุมหรือไม่สามารถระงับการระบาดของโรคติดต่อได้ จะส่งผลทำให้เกิดการแพร่ระบาด ที่เป็นอันตรายต่อสุขภาพและชีวิตของประชาชน ให้องค์กรปกครองส่วนท้องถิ่นสามารถดำเนินการ การป้องกัน และควบคุมโรคได้

ข้อ ๑๗ องค์กรปกครองส่วนท้องถิ่นสามารถเบิกจ่ายค่าใช้จ่ายต่าง ๆ ที่เกิดขึ้นในการป้องกันและควบคุมโรคติดต่อ ดังนี้

- (๑) ยา เวชภัณฑ์ และวัสดุที่ใช้ในการป้องกันควบคุมโรคติดต่อ เช่น ถุงมือยางหรือหน้ากากผ้าปิดปากหรือปิดจมูก รองเท้ายางหุ้มส้นสูงใต้เข่า (รองเท้ายบูต) หรือเสื้อกันฝน
 - (๒) เครื่องแต่งกายและอุปกรณ์ในการปฏิบัติงานของบุคลากรที่ปฏิบัติงาน
 - (๓) ค่าปรับปรุงสถานที่ เข้าสถานที่ เพื่อเป็นสถานที่ป้องกันควบคุมโรค
 - (๔) ค่าอาหารจัดเลี้ยงเจ้าหน้าที่ของทางราชการและผู้มาให้ความช่วยเหลือ หรือค่าอาหารสำหรับผู้ป่วยกลุ่มเสี่ยง ผู้ถูกกักตัว ให้เบิกจ่ายได้ตามระเบียบของทางราชการ ทั้งนี้ เจ้าหน้าที่ของทางราชการและผู้มาให้ความช่วยเหลือต้องไม่ได้รับเงินซ้ำซ้อนจากหน่วยงานราชการอื่น
 - (๕) ค่าพาหนะรับส่งผู้ป่วย
 - (๖) ค่าใช้จ่ายที่จำเป็นในการป้องกันควบคุมโรคติดต่อ
- ทั้งนี้ ให้องค์กรปกครองส่วนท้องถิ่นคำนึงถึง ความจำเป็น เหมาะสม และประหยัด

หมวด ๗

การให้ความช่วยเหลือประชาชนด้านอื่น ๆ

ข้อ ๑๘ กรณีมีความจำเป็นเร่งด่วนที่จะต้องให้ความช่วยเหลือประชาชนในด้านอื่น ๆ เพื่อฟื้นฟูเยียวยา สงเคราะห์และบรรเทาผลกระทบของประชาชน ให้ผู้บริหารท้องถิ่นพิจารณาช่วยเหลือประชาชนได้ตามความจำเป็นและเหมาะสม ทั้งนี้ ไม่เกินอัตราตามหลักเกณฑ์ที่หน่วยงานรัฐกำหนด โดยคำนึงถึงสถานะการคลังขององค์กรปกครองส่วนท้องถิ่นประกอบด้วย

หมวด ๘

หลักเกณฑ์การช่วยเหลือ

ข้อ ๑๙ การช่วยเหลือประชาชน ให้ปฏิบัติตามหลักเกณฑ์ วิธีการ และเงื่อนไขที่กำหนดไว้ในระเบียบนี้ ดังต่อไปนี้

- (๑) การช่วยเหลือผู้ประสบสาธารณภัย หรือภัยพิบัติฉุกเฉิน ให้องค์กรปกครองส่วนท้องถิ่นพิจารณาใช้จ่ายงบประมาณช่วยเหลือประชาชน ตามหลักเกณฑ์ของกระทรวงการคลัง โดยอนุโลม
- (๒) การช่วยเหลือด้านการส่งเสริมและพัฒนาคุณภาพชีวิต ให้องค์กรปกครองส่วนท้องถิ่นพิจารณาใช้จ่ายงบประมาณช่วยเหลือประชาชน ตามหลักเกณฑ์ที่กระทรวงมหาดไทยกำหนด หรือตามหลักเกณฑ์ของกระทรวงการพัฒนาสังคมและความมั่นคงของมนุษย์ โดยอนุโลม
- (๓) การช่วยเหลือประชาชนด้านการป้องกันและควบคุมโรคติดต่อ ให้องค์กรปกครองส่วนท้องถิ่นพิจารณาใช้จ่ายงบประมาณช่วยเหลือประชาชน ตามหลักเกณฑ์ที่กระทรวงมหาดไทยกำหนด หรือตามหลักเกณฑ์ของกระทรวงสาธารณสุข โดยอนุโลม

(๔) การช่วยเหลือเกษตรกรผู้มีรายได้น้อย ซึ่งมีใช่เป็นการช่วยเหลือตาม (๑) (๒) และ (๓) ให้องค์กรปกครองส่วนท้องถิ่นพิจารณาใช้จ่ายงบประมาณช่วยเหลือประชาชน ตามหลักเกณฑ์ที่กระทรวงมหาดไทยกำหนด หรือตามหลักเกณฑ์ของกระทรวงเกษตรและสหกรณ์ โดยอนุโลม

หมวด ๙

การใช้จ่ายงบประมาณเพื่อการช่วยเหลือประชาชน

ข้อ ๒๐ การช่วยเหลือประชาชนด้านการเยียวยาฟื้นฟูหลังเกิดสาธารณภัย ด้านการส่งเสริมและพัฒนาคุณภาพชีวิต ด้านการช่วยเหลือเกษตรกรผู้มีรายได้น้อย ตามข้อ ๑๙ (๑) (๒) และ (๔) ให้องค์กรปกครองส่วนท้องถิ่นจัดทำโครงการแสดงสาระสำคัญของกิจกรรมที่ต้องดำเนินการและตั้งงบประมาณรายจ่าย ในงบดำเนินงาน ค่าใช้สอย ประเภทรายจ่ายเกี่ยวเนื่องกับการปฏิบัติราชการที่ไม่เข้าลักษณะรายจ่ายงบรายจ่ายอื่น ๆ

ข้อ ๒๑ กรณีฉุกเฉินที่มีเหตุสาธารณภัยเกิดขึ้น หรือกรณีการป้องกันและควบคุมโรคติดต่อ หรือการให้ความช่วยเหลือประชาชนด้านอื่น ๆ ให้องค์กรปกครองส่วนท้องถิ่นเบิกจ่ายจากงบกลางประเภทเงินสำรองจ่าย ในงบประมาณรายจ่ายประจำปี โดยไม่จำเป็นต้องจัดทำโครงการตามข้อ ๒๐

ข้อ ๒๒ เพื่อเป็นการอำนวยความสะดวกแก่ประชาชน องค์กรปกครองส่วนท้องถิ่นสามารถจัดให้มีศูนย์ปฏิบัติการร่วมในการช่วยเหลือประชาชนขององค์กรปกครองส่วนท้องถิ่น โดยใช้เป็นสถานที่กลางเพื่อเป็นศูนย์รวบรวมข้อมูลปัญหาความต้องการของประชาชน การประสานงานกับหน่วยงานอื่น ๆ ที่เกี่ยวข้อง สำหรับวิธีการปฏิบัติงานให้เป็นไปตามหลักเกณฑ์ที่กรมส่งเสริมการปกครองท้องถิ่นกำหนด โดยองค์กรปกครองส่วนท้องถิ่นอาจพิจารณาใช้จ่ายงบประมาณเพื่อเป็นค่าใช้จ่ายที่จำเป็น ในการบริหารงานของสถานที่กลางดังกล่าวให้แก่องค์กรปกครองส่วนท้องถิ่นหรือส่วนราชการที่เป็นที่ตั้ง ของสถานที่กลางดำเนินการแทนก็ได้

ให้องค์กรปกครองส่วนท้องถิ่นจัดตั้งศูนย์ช่วยเหลือประชาชนขององค์กรปกครองส่วนท้องถิ่นตามหลักเกณฑ์ที่กระทรวงมหาดไทยกำหนด

ข้อ ๒๓ กรณีองค์กรปกครองส่วนท้องถิ่นได้ใช้จ่ายงบประมาณในการให้ความช่วยเหลือประชาชนไประยะหนึ่งแล้วและคาดหมายได้ว่า หากจะใช้งบประมาณเพื่อให้ความช่วยเหลือต่อไปอาจส่งผลกระทบต่อสถานะทางการคลังในการบริหารหรือการจัดบริการสาธารณะเพื่อประโยชน์ของประชาชน ให้องค์กรปกครองส่วนท้องถิ่นรายงานต่อส่วนราชการที่เกี่ยวข้อง เพื่อให้ความช่วยเหลือประชาชนที่ยังได้รับความเดือดร้อนต่อไป

ข้อ ๒๔ เมื่อสิ้นสุดการดำเนินการตามโครงการช่วยเหลือประชาชน ให้องค์กรปกครองส่วนท้องถิ่นประชาสัมพันธ์การสิ้นสุดโครงการและผลการดำเนินการให้ประชาชนทราบโดยทั่วกัน เป็นเวลาไม่น้อยกว่าสิบห้าวัน โดยให้ปิดประกาศ ณ สำนักงานองค์กรปกครองส่วนท้องถิ่น สถานที่กลาง ที่ทำการหมู่บ้าน ชุมชน หรือเผยแพร่ในเว็บไซต์ขององค์กรปกครองส่วนท้องถิ่น รวมถึงวิธีการทางอิเล็กทรอนิกส์อื่นใดที่เห็นสมควร

หลักเกณฑ์และ
กฎหมายที่เกี่ยวข้อง

ประเด็น	แนวทางปฏิบัติ
	ในการช่วยเหลือประชาชนขององค์กรปกครองส่วนท้องถิ่นไว้แล้ว ให้ศูนย์ฯ ดังกล่าวมีผลบังคับตามระเบียบนี้ต่อไป
๑๒. การรายงานผล (ข้อ ๒๔)	<p>เมื่อสิ้นสุดการดำเนินการตามโครงการช่วยเหลือประชาชน ให้องค์กรปกครองส่วนท้องถิ่นดำเนินการ ดังนี้</p> <ol style="list-style-type: none"> ๑. ประชาสัมพันธ์การสิ้นสุดโครงการและผลการดำเนินการให้ประชาชนทราบ โดยทั่วกัน เป็นเวลาไม่น้อยกว่าสิบห้าวัน โดยให้ปิดประกาศ ณ สำนักงานองค์กรปกครองส่วนท้องถิ่น สถานที่กลาง ที่ทำการหมู่บ้าน ชุมชน หรือเผยแพร่ในเว็บไซต์ขององค์กรปกครองส่วนท้องถิ่น รวมถึงวิธีการทางอิเล็กทรอนิกส์อื่นใดที่เห็นสมควร ๒. กรณ้องค์กรปกครองส่วนท้องถิ่นให้การช่วยเหลือประชาชนด้านสาธารณสุข หรือด้านการส่งเสริมและพัฒนาคุณภาพชีวิต หรือการช่วยเหลือเกษตรกรผู้มีรายได้น้อย หรือการป้องกันและควบคุมโรคติดต่อ หรือการช่วยเหลือประชาชนด้านอื่น ๆ ให้ดำเนินการปิดประกาศรายงานผลตามข้อ ๑ เมื่อสิ้นสุดการดำเนินการในแต่ละครั้ง

๗-๗-๕

ประเด็น	แนวทางปฏิบัติ
	<p>โดยผู้ประสบภัยไม่มีส่วนเกี่ยวข้อง</p> <ul style="list-style-type: none"> - กรณีตั้งศูนย์ช่วยเหลือ ค้นหาประชาชนที่สูญหาย - กรณีเกิดอัคคีภัยที่ไม่เข้าข่ายภัยพิบัติ <p style="text-align: center;">เป็นต้น</p> <p>๒. ผู้บริหารท้องถิ่นพิจารณาให้ความช่วยเหลือประชาชนได้ตามความจำเป็นเหมาะสม ทั้งนี้ ไม่เกินอัตราตามหลักเกณฑ์ที่หน่วยงานรัฐกำหนด เช่น นำอัตราตามหลักเกณฑ์การใช้จ่ายเงินอุดหนุนราชการเพื่อช่วยเหลือผู้ประสบภัยพิบัติกรณีฉุกเฉินของกระทรวงการคลัง เพื่อช่วยเหลือด้านดำรงชีพ เช่น</p> <ul style="list-style-type: none"> - ค่าอาหารจัดเลี้ยง วันละไม่เกิน ๓ มื้อ มื้อละไม่เกิน ๕๐ บาท ต่อคน - ค่าช่วยเหลือผู้บาดเจ็บ กรณีบาดเจ็บสาหัสที่ต้องรักษาในสถานพยาบาลติดต่อกันตั้งแต่ ๓ วันขึ้นไป ให้จ่ายเงินช่วยเหลือเบื้องต้น เป็นเงินจำนวน ๔,๐๐๐ บาท เป็นต้น - กรณีบาดเจ็บจนถึงขั้นพิการไม่สามารถประกอบอาชีพตามปกติได้ ให้ช่วยเหลือเบื้องต้นเป็นจำนวนเงิน ๑๓,๓๐๐ บาท - ค่าจัดการศพผู้เสียชีวิต รายละไม่เกิน ๒๙,๗๐๐ บาท และในกรณีผู้ประสบภัยที่เสียชีวิตเป็นหัวหน้าครอบครัวหรือเป็นผู้หารายได้เลี้ยงดูครอบครัว ให้พิจารณาช่วยเหลือเงินสงเคราะห์ครอบครัวอีกไม่เกิน ๒๙,๗๐๐ บาท - ค่าวัสดุซ่อมแซมที่อยู่อาศัยประจำ ซึ่งผู้ประสบภัยพิบัติเป็นเจ้าของ ที่ได้รับความเสียหาย เท่าที่จ่ายจริงหลังละไม่เกิน ๔๙,๕๐๐ บาท <p style="text-align: center;">เป็นต้น</p>
๑๐. การตั้งงบประมาณ (ข้อ ๒๐ - ๒๑)	<p>ให้องค์กรปกครองส่วนท้องถิ่นดำเนินการ ดังนี้</p> <p>๑. การช่วยเหลือด้านการเยียวยาฟื้นฟูหลังเกิดสาธารณภัยหรือการส่งเสริมและพัฒนาคุณภาพชีวิต หรือการช่วยเหลือเกษตรกรผู้มีรายได้น้อยให้ตั้งไว้ในงบดำเนินงาน ค่าใช้สอย ประเภทรายจ่ายเกี่ยวกับการปฏิบัติราชการที่ไม่เข้าลักษณะรายจ่ายงบรายจ่ายอื่น ๆ แยกแผนงานตามจำแนกประเภทงบประมาณ ส่วนโครงการจะต้องบรรจุไว้ในแผนพัฒนาท้องถิ่นหรือไม่ ให้ปฏิบัติตามระเบียบกระทรวงมหาดไทยว่าด้วยการจัดทำแผนพัฒนาขององค์กรปกครองส่วนท้องถิ่น</p> <p>๒. การช่วยเหลือประชาชนกรณีฉุกเฉินที่มีเหตุสาธารณภัยเกิดขึ้นหรือกรณีการป้องกันและควบคุมโรคติดต่อ หรือการให้ความช่วยเหลือประชาชนด้านอื่น ๆ ให้องค์กรปกครองส่วนท้องถิ่นเบิกจ่ายจากงบกลาง ประเภทเงินสำรองจ่าย ในงบประมาณรายจ่ายประจำปี โดยไม่จำเป็นต้องจัดทำโครงการ</p>
๑๑. การประสานงานและการให้ความช่วยเหลือประชาชนแบบบูรณาการ (ข้อ ๒๒ - ๒๓)	<p>ให้องค์กรปกครองส่วนท้องถิ่น (องค์การบริหารส่วนจังหวัด เทศบาล และองค์การบริหารส่วนตำบล) จัดตั้งศูนย์ช่วยเหลือประชาชนขององค์กรปกครองส่วนท้องถิ่น บูรณาการประสานความร่วมมือผ่านศูนย์ปฏิบัติการร่วมในการช่วยเหลือประชาชนขององค์กรปกครองส่วนท้องถิ่น และหน่วยงานอื่น ๆ ที่เกี่ยวข้องให้ความช่วยเหลือประชาชนตามระเบียบนี้ ทั้งนี้ เพื่อมิให้เกิดความซ้ำซ้อน</p> <p>กรณีให้องค์กรปกครองส่วนท้องถิ่นได้จัดตั้งศูนย์ช่วยเหลือประชาชนขององค์กรปกครองส่วนท้องถิ่น หรือกรณีที่ได้จัดตั้งศูนย์ปฏิบัติการร่วม</p>

ประเด็น	แนวทางปฏิบัติ
	<p>ให้ประชาชนทราบ เป็นเวลาไม่น้อยกว่าสิบห้าวัน ทั้งนี้ กรณีมีความจำเป็นเร่งด่วน ต้องช่วยเหลือประชาชนเพื่อบรรเทาความเดือดร้อนให้สามารถดำเนินการให้ความช่วยเหลือได้ โดยไม่ต้องรอให้ครบกำหนดระยะเวลาดังกล่าว</p> <p>กรณีองค์การบริหารส่วนจังหวัดให้ปิดประกาศ ณ สำนักงานฯ สถานที่กลาง หรือเผยแพร่ในเว็บไซต์ขององค์การบริหารส่วนจังหวัด</p>
<p>๗. การซ่อมแซมสิ่งสาธารณประโยชน์ที่อยู่ในความรับผิดชอบขององค์กรปกครองส่วนท้องถิ่นหลังเกิดสาธารณภัย</p>	<p>ให้องค์กรปกครองส่วนท้องถิ่นดำเนินการ ดังนี้</p> <p>๑. กรณีการซ่อมแซมสิ่งสาธารณประโยชน์ที่อยู่ในความรับผิดชอบขององค์กรปกครองส่วนท้องถิ่นที่ได้รับความเสียหายหลังเกิดสาธารณภัยให้เป็นอำนาจหน้าที่ขององค์กรปกครองส่วนท้องถิ่นตามกฎหมายจัดตั้งไม่ต้องเสนอให้คณะกรรมการช่วยเหลือประชาชนขององค์กรปกครองส่วนท้องถิ่นพิจารณา</p> <p>๒. กรณีที่จังหวัดได้มีประกาศเขตการให้ความช่วยเหลือผู้ประสบภัยพิบัติกรณีฉุกเฉินในพื้นที่เกิดภัย หากองค์กรปกครองส่วนท้องถิ่นพิจารณาแล้วไม่มีงบประมาณในการซ่อมแซม และเป็นไปตามหลักเกณฑ์การใช้จ่ายเงินอุดหนุนจากราชการเพื่อช่วยเหลือผู้ประสบภัยพิบัติกรณีฉุกเฉิน ประสงค์จะขอให้อำเภอหรือจังหวัด หรือหน่วยงานที่เกี่ยวข้อง พิจารณาใช้เงินอุดหนุนจากราชการเพื่อช่วยเหลือผู้ประสบภัยพิบัติกรณีฉุกเฉิน ให้องค์กรปกครองส่วนท้องถิ่นสำรวจความเสียหาย และต้องมีหนังสือยืนยันข้อมูลสถานะงบประมาณรายจ่ายประจำปีด้วย</p>
<p>๘. การป้องกันและควบคุมโรคติดต่อ (ข้อ ๑๕ - ๑๗)</p>	<p>ให้องค์กรปกครองส่วนท้องถิ่นดำเนินการ ดังนี้</p> <p>๑. ให้องค์กรปกครองส่วนท้องถิ่นที่เกิดโรคหรือมีเหตุสงสัยได้เกิดโรคติดต่อประสานหน่วยงานที่รับผิดชอบดำเนินการป้องกัน การควบคุม การแพร่ และการระงับการระบาดของโรค</p> <p>๒. ให้องค์กรปกครองส่วนท้องถิ่นร่วมดำเนินการหรือสนับสนุนการดำเนินการดังกล่าว ตามข้อ ๑</p> <p>๓. กรณีมีหน่วยงานที่รับผิดชอบภารกิจดังกล่าว แต่ไม่สามารถดำเนินการได้อย่างครอบคลุมหรือไม่สามารถระงับการระบาดของโรคติดต่อได้ จะส่งผลให้เกิดการแพร่ระบาด ที่เป็นอันตรายต่อสุขภาพและชีวิตของประชาชน ให้องค์กรปกครองส่วนท้องถิ่นสามารถดำเนินการป้องกัน และควบคุมโรคได้</p> <p>๔. การเบิกจ่ายค่าใช้จ่ายต่าง ๆ ที่เกิดขึ้นในการป้องกันและควบคุมโรคติดต่อ ให้องค์กรปกครองส่วนท้องถิ่นคำนึงถึงความจำเป็น เหมาะสม และประหยัด</p>
<p>๙. การให้ความช่วยเหลือประชาชนด้านอื่น ๆ (ข้อ ๑๘)</p>	<p>ให้องค์กรปกครองส่วนท้องถิ่นดำเนินการ ดังนี้</p> <p>๑. ต้องเป็นการช่วยเหลือประชาชนที่มีความจำเป็นเร่งด่วนต้องช่วยเหลือประชาชนในด้านอื่น ๆ เพื่อการฟื้นฟู เยียวยา สงเคราะห์ และบรรเทาผลกระทบของประชาชน นอกเหนือจากด้านสาธารณภัย หรือด้านการส่งเสริมและพัฒนาคุณภาพชีวิต หรือด้านการป้องกันและระงับโรคติดต่อ หรือด้านการช่วยเหลือเกษตรกรผู้มีรายได้น้อย เช่น</p> <ul style="list-style-type: none"> - กรณีฟ้าผ่าทำให้ประชาชนเสียชีวิต หรือทรัพย์สินเสียหาย - กรณีเสียชีวิตจากการจมน้ำ เนื่องจากช่วยเหลือการปฏิบัติงานหรือช่วยเหลือผู้อื่น - กรณีมีเหตุการณ์ใช้อาวุธทำร้ายประชาชนจนได้รับบาดเจ็บ หรือเสียชีวิต

ประเด็น	แนวทางปฏิบัติ
ว่าด้วยค่าใช้จ่ายเพื่อช่วยเหลือประชาชนตามอำนาจหน้าที่ขององค์กรปกครองส่วนท้องถิ่น พ.ศ. ๒๕๖๖ (ข้อ ๗วรรคสาม)	และควบคุมโรคติดต่อ หรือการช่วยเหลือเกษตรกรผู้มีรายได้น้อย หรือการช่วยเหลือประชาชนด้านอื่น ๆ ให้ความเห็นชอบจากปลัดกระทรวงมหาดไทยก่อนให้การช่วยเหลือ
๕. การให้ความช่วยเหลือประชาชนเพื่อเยียวยาหรือฟื้นฟูหลังเกิดสาธารณภัย (ข้อ ๘)	<p>กรณีมีความจำเป็นต้องให้ความช่วยเหลือประชาชนเพื่อเยียวยาหรือฟื้นฟูหลังเกิดสาธารณภัย ให้องค์กรปกครองส่วนท้องถิ่น เสนอคณะกรรมการช่วยเหลือประชาชนขององค์กรปกครองส่วนท้องถิ่นพิจารณาให้ความช่วยเหลือ ทั้งนี้ ไม่เกินหลักเกณฑ์การใช้จ่ายเงินอุดหนุนราชการเพื่อช่วยเหลือผู้ประสบภัยพิบัติกรณีฉุกเฉิน กรณีที่จังหวัดได้มีประกาศเขตการให้ความช่วยเหลือผู้ประสบภัยพิบัติกรณีฉุกเฉินในพื้นที่ ให้องค์กรปกครองส่วนท้องถิ่นดำเนินการ ดังนี้</p> <p>๑. เมื่อองค์กรปกครองส่วนท้องถิ่นได้ให้ความช่วยเหลือประชาชนที่ได้รับความเดือดร้อนในเรื่องใดและทั่วถึงเพียงใดแล้ว หากองค์กรปกครองส่วนท้องถิ่นประสงค์จะดำเนินการให้ความช่วยเหลือเองในเรื่องใดต่อไป ก็สามารถดำเนินการให้ความช่วยเหลือผู้ประสบภัยโดยสำรวจความเสียหายเสนอคณะกรรมการช่วยเหลือประชาชนขององค์กรปกครองส่วนท้องถิ่นพิจารณาให้ความช่วยเหลือแล้วรายงานให้อำเภอ จังหวัด หรือหน่วยงานที่เกี่ยวข้องทราบ เพื่อป้องกันความซ้ำซ้อน</p> <p>๒. กรณีองค์กรปกครองส่วนท้องถิ่นพิจารณาแล้วประสงค์จะขอให้อำเภอ จังหวัด หรือหน่วยงานที่เกี่ยวข้อง พิจารณาใช้เงินอุดหนุนราชการเพื่อช่วยเหลือผู้ประสบภัยพิบัติกรณีฉุกเฉิน ให้องค์กรปกครองส่วนท้องถิ่นสำรวจความเสียหายแล้วรายงานอำเภอ จังหวัด หรือหน่วยงานที่เกี่ยวข้อง เพื่อให้ความช่วยเหลือต่อไป</p>
๖. ขั้นตอนการช่วยเหลือประชาชนด้านการเยียวยาฟื้นฟูหลังเกิดสาธารณภัย ด้านการส่งเสริมและพัฒนาคุณภาพชีวิตด้านการช่วยเหลือเกษตรกรผู้มีรายได้น้อย (ข้อ ๘, ข้อ ๑๓ และ ๑๔)	<p>กรณีองค์กรปกครองส่วนท้องถิ่นมีความจำเป็นต้องช่วยเหลือประชาชนในด้านการเยียวยาฟื้นฟูหลังเกิดสาธารณภัย ด้านการส่งเสริมและพัฒนาคุณภาพชีวิต ด้านการช่วยเหลือเกษตรกรผู้มีรายได้น้อย ให้ดำเนินการ ดังนี้</p> <p>๑. การยื่นลงทะเบียนขอรับความช่วยเหลือ ให้องค์กรปกครองส่วนท้องถิ่นประกาศให้ประชาชนที่ประสงค์จะขอรับความช่วยเหลือยื่นลงทะเบียนเพื่อขอรับความช่วยเหลือต่อองค์กรปกครองส่วนท้องถิ่นหรือสถานที่กลาง ภายในระยะเวลาที่กำหนด</p> <p>๒. องค์กรปกครองส่วนท้องถิ่นตรวจสอบข้อมูลเบื้องต้นของผู้ที่ยื่นลงทะเบียนขอรับความช่วยเหลือ</p> <p>๓. นำรายชื่อประชาชนผู้ยื่นลงทะเบียนเพื่อขอรับความช่วยเหลือต่อองค์กรปกครองส่วนท้องถิ่นที่ผ่านการตรวจสอบข้อเท็จจริงเบื้องต้นเสนอต่อคณะกรรมการช่วยเหลือประชาชนขององค์กรปกครองส่วนท้องถิ่นพิจารณา</p> <p>๔. ให้คณะกรรมการช่วยเหลือประชาชนขององค์กรปกครองส่วนท้องถิ่นพิจารณาช่วยเหลือประชาชนตามหลักเกณฑ์การช่วยเหลือแต่ละด้านตามระเบียบนี้ ทั้งนี้ ให้ตรวจสอบข้อมูลผู้ยื่นลงทะเบียนเพื่อขอรับความช่วยเหลือเพื่อไม่ให้เกิดความซ้ำซ้อนกับหน่วยงานอื่น ๆ ที่เกี่ยวข้อง</p> <p>๕. ให้องค์กรปกครองส่วนท้องถิ่นปิดประกาศรายชื่อประชาชนผู้ได้รับการพิจารณาให้ความช่วยเหลือ ประกาศ ณ สำนักงานองค์กรปกครองส่วนท้องถิ่น สถานที่กลาง ที่ทำการหมู่บ้าน ชุมชน หรือเผยแพร่ในเว็บไซต์ขององค์กรปกครองส่วนท้องถิ่น รวมถึงวิธีการทางอิเล็กทรอนิกส์อื่นใดที่เห็นสมควร</p>

๗.๗.๑

หลักเกณฑ์และวิธีปฏิบัติการช่วยเหลือประชาชนตามระเบียบกระทรวงมหาดไทยว่าด้วย
 ค่าใช้จ่ายเพื่อช่วยเหลือประชาชนตามอำนาจหน้าที่ขององค์กรปกครองส่วนท้องถิ่น พ.ศ. ๒๕๖๖
 ตามหนังสือกระทรวงมหาดไทย คำว่าที่ที่สุด ที่ มท ๐๘๐๘.๒/ว ๕๙๑๑ ลงวันที่ ๕ กรกฎาคม ๒๕๖๖

ประเด็น	แนวทางปฏิบัติ
๑. ระเบียบกระทรวงมหาดไทยว่าด้วย ค่าใช้จ่ายเพื่อช่วยเหลือประชาชน ตามอำนาจหน้าที่ขององค์กรปกครอง ส่วนท้องถิ่น พ.ศ. ๒๕๖๖ (ข้อ ๒)	มีผลบังคับใช้ วันที่ ๑๖ มิถุนายน ๒๕๖๖ เป็นต้นไป
๒. การช่วยเหลือประชาชน และการเบิกจ่ายงบประมาณ	<p>ให้องค์กรปกครองส่วนท้องถิ่นดำเนินการ ดังนี้</p> <p>๑. องค์กรปกครองส่วนท้องถิ่นอาจช่วยเหลือประชาชนเป็นสิ่งของหรือจ่ายเป็นเงินหรือการจัดบริการสาธารณะ</p> <p>๒. การเบิกจ่ายเงิน ให้เป็นไปตามระเบียบกระทรวงมหาดไทยว่าด้วยการรับเงิน การเบิกจ่ายเงิน การฝากเงิน การเก็บรักษาเงิน และการตรวจเงินขององค์กรปกครองส่วนท้องถิ่น</p> <p>๓. กรณีการใช้จ่ายเงินขององค์กรปกครองส่วนท้องถิ่นให้พิจารณาถึงผลกระทบต่อสถานะทางการคลังในการบริหารหรือการจัดการบริการสาธารณะเพื่อประโยชน์ของประชาชนในท้องถิ่น</p>
๓. การช่วยเหลือประชาชนในเบื้องต้น โดยฉับพลันทันทีกรณีเกิดสาธารณภัย (ข้อ ๗ วรรคหนึ่ง)	<p>การช่วยเหลือประชาชนในเบื้องต้นโดยฉับพลันทันทีให้ดำเนินการได้ ดังนี้</p> <p>๓.๑ ให้ช่วยเหลือประชาชนตั้งแต่เกิดสาธารณภัยจนกว่าเหตุสาธารณภัยสิ้นสุดลง</p> <p>๓.๒ กรณีการช่วยเหลือผู้ประสบสาธารณภัยเป็นรายบุคคลหรือรายครัวเรือน องค์กรปกครองส่วนท้องถิ่นสามารถใช้จ่ายงบประมาณเพื่อช่วยเหลือประชาชนผู้ประสบสาธารณภัยเบื้องต้น โดยฉับพลันทันทีในด้านการดำรงชีพ เช่น ค่าจัดเลี้ยงอาหาร วันละไม่เกิน ๓ มื้อ มื้อละไม่เกิน ๕๐ บาท ต่อคน ค่าถุงยังชีพ ชุดละไม่เกิน ๗๐๐ บาท ต่อครอบครัว ค่าตัดแปลงสถานที่สำหรับเป็นที่พักชั่วคราว เตาที่จ่ายจริงครอบครัวละไม่เกิน ๒,๕๐๐ บาท หรือค่าผ้าใบหรือผ้าพลาสติก หรือวัสดุอื่น ๆ สำหรับกันแดดกันฝน เตาที่จ่ายจริง ครอบครัวละไม่เกิน ๑,๐๐๐ บาท เป็นต้น ด้านการแพทย์และการสาธารณสุข เช่น จัดหาวัสดุ เคมีภัณฑ์ อาหาร และเวชภัณฑ์ สำหรับแจกจ่ายประชาชนเพื่อให้ประชาชนได้บริโภคน้ำและอาหารที่ปลอดภัย เป็นต้น</p> <p>๓.๓ กรณีการช่วยเหลือผู้ประสบสาธารณภัยเพื่อบรรเทาความเดือดร้อน เฉพาะหน้าการเข้าระงับสาธารณภัยเพื่อคุ้มครองชีวิตและทรัพย์สิน หรือป้องกันภัยอันตรายที่จะเกิดแก่ประชาชนโดยฉับพลันทันทีในภาพรวมระดับพื้นที่เกิดสาธารณภัย เช่น ด้านการปฏิบัติงานให้ความช่วยเหลือผู้ประสบภัย ได้แก่ ค่าน้ำมันเชื้อเพลิงและหล่อลื่น รวมทั้งค่ากระแสไฟฟ้า สำหรับยานพาหนะ เครื่องจักรกล เครื่องสูบน้ำ ตลอดจนเครื่องมืออุปกรณ์ด้านการกู้ชีพกู้ภัยของทางราชการและเอกชนที่นำมาใช้ในการปฏิบัติงานช่วยเหลือโดยสมัครใจ รวมถึงค่าใช้จ่ายในการเช่าหรือจ้างเหมาเครื่องสูบน้ำ ยานพาหนะ เครื่องจักรกล เครื่องปั่นไฟ เพื่อนำไปช่วยเหลือผู้ประสบภัยได้เท่าที่จำเป็น เร่งด่วน เป็นต้น</p>
๔. การช่วยเหลือประชาชนนอกเหนือ จากหลักเกณฑ์การช่วยเหลือ ตามระเบียบกระทรวงมหาดไทย	กรณีองค์กรปกครองส่วนท้องถิ่นใดมีความจำเป็นต้องช่วยเหลือประชาชน นอกเหนือจากหลักเกณฑ์การช่วยเหลือตามระเบียบนี้ ซึ่งมีใช้การช่วยเหลือประชาชนในด้านสาธารณสุข หรือการส่งเสริมและพัฒนาคุณภาพชีวิต หรือการป้องกัน

บทเฉพาะกาล

ข้อ ๒๕ บรรดาระเบียบ ข้อบังคับ ประกาศ คำสั่ง หรือหนังสือสั่งการ ที่ใช้อยู่ในวันก่อนวันที่ระเบียบนี้มีผลใช้บังคับ ให้ใช้บังคับต่อไปได้เท่าที่ไม่ขัดหรือแย้งกับระเบียบนี้ จนกว่าจะมีการออกระเบียบ ข้อบังคับ ประกาศ คำสั่ง หรือหนังสือสั่งการ ตามระเบียบนี้

ข้อ ๒๖ สำหรับการเบิกค่าใช้จ่ายเพื่อช่วยเหลือประชาชนขององค์กรปกครองส่วนท้องถิ่น ที่ได้ดำเนินการตามหลักเกณฑ์ของหนังสือกระทรวงมหาดไทย หรือหนังสือสั่งการที่เกี่ยวข้องก่อนวันที่ระเบียบนี้ใช้บังคับและยังดำเนินการไม่แล้วเสร็จ ให้ดำเนินการต่อไปได้ตามหลักเกณฑ์นั้นจนกว่าจะแล้วเสร็จ

ประกาศ ณ วันที่ ๓๐ พฤษภาคม พ.ศ. ๒๕๖๖

พลเอก อนุพงษ์ เผ่าจินดา

รัฐมนตรีว่าการกระทรวงมหาดไทย